

# Ungt fólk í Fjallabyggð

Ásta Júlía Aðalsteinsdóttir

## Inngangur

Víða um lönd hefur meirihluti unglunga í dreifbýli hug á því að búa annars staðar í framtíðinni (sjá t.d. Hamilton and Seyfrit, 1994; Glendinning et al., 2003; Rudkin o.fl., 1994; Stockdale, 2002) og eru íslenskir unglingar þar engin undantekning (Seyfrit o.fl., 2010; Valdimar Briem og Tinna Halldórsdóttir, 2011; Þóroddur Bjarnason og Þórólfur Þórlindsson 2006). Hugmyndir um atvinnumöguleika í framtíðinni hafa mest forspárgildi um fyrirætlanir unglunga í íslenskum sveitum og sjávarþorpum, en sterk tengsl við samfélagið og áhugi á því að vinna við frumframleiðslu draga úr líkum á því að vilja flytja á brott (Þóroddur Bjarnason og Þórólfur Þórlindsson 2006).

Á milli ára 2007 og 2011 hækkaði hlutfall íslenskra unglunga sem telja líklegt að þau muni búa í öðrum löndum en hlutfall þeirra sem bjuggust við því að verða áfram í heimabyggð lækkaði (Þóroddur Bjarnason og Kjartan Ólafsson, 2014). Unglingar í Fjallabyggð horfa líkt og aðrir unglingar í auknum mæli til framtíðarbúsetu erlendis en ólíkt öðrum eru þeir líklegri en áður til að vilja búa áfram í heimabyggð. Árið 2007 var það hlutfall um 30% í Fjallabyggð eða svipað og í Ísafjarðarbæ og Fjarðabyggð en árið 2011 um 48% eða svipað stærri byggðarlögunum Vestmannaeyjum, Akureyri eða Reykjavík. Það er mikilvæg breyting, enda hefur verið sýnt fram á að búsetufyrirætlanir unglunga spá því aðeins fyrir um fólksfækkun yfir tuttugu ára tímabil að meira en helmingur unglunganna hyggist flytja á brott (Þóroddur Bjarnason, 2014).

Vegna viðvarandi fólksfækkunar var dreifing mannfjöldans eftir kyni og aldri orðin afar skökk við opnun Héðinsfjarðarganganna (Þóroddur Bjarnason og Kjartan Ólafsson, 2014). Fjölgun kvenna á barneignaraldri og ungra barna og jákvæðari viðhorf ungra kvenna til áframhaldandi búsetu eru meðal mikilvægustu vísbendinga um viðsnúning langvarandi neikvæðrar þróunar mannfjöldans í kjölfar umbyltingar í samgöngumálum. Aukinn áhugi unglunga á framtíðarbúsetu í Fjallabyggð eftir opnun Héðinsfjarðarganganna er sérstaklega athyglisverður í ljósi þess að áhugi annarra íslenskra unglunga á búsetu í heimabyggð fór minnkandi á sama tíma. Þessi breyting kann að hluta til að endurspeglar breytt andrúmsloft í samfélaginu og aukna bjartsýni um möguleika til atvinnu, þjónustu og afþreyingar í framtíðinni.

Skólar í fámennum byggðum hafa sumir hverjir fleiri hlutverk en það eitt að mennta börnin. Á mörgum stöðum er skólinn samkomustaður fólksins í samfélaginu. Skólin heldur öskudagsböll, þrettándabrennu og jólaföndur svo eitthvað sé nefnt. Í rannsókn Fanneyar Ásgerisdóttur (2007) kemur fram hversu mikilvægt sé að skólinn veiti íbúum þessi tækifæri til að hittast. Skólinn er eitthvað sem allar kynslóðir íbúa sameinast um og getur haft ákveðið leiðtogahlutverk. Skólin tengir kynslóðir saman með fjölbreyttu starfi og gefur fólki eitthvað til að vera stolt af. Miklar breytingar eiga sér stað við lokun skóla og hræðast margir íbúar það að aðdráttarafl staðarins verði að engu.

Í Fjallabyggð hafa orðið miklar breytingar á fræðslu-, íþrótta- og tómstundamálum eftir opnun Héðinsfjarðargangana. Grunn-, leik-, og tónskólar sameinaðir sem og nokkur íþróttafélög, einnig var opnaður nýr menntaskóli á Ólafsfirði. Þessar breytingar virðast þó ekki hafa leitt til niðurbrots samfélagsins heldur þvert á móti virðast staðirnir blómstra og unga fólkið sýnir því meiri áhuga en áður að búa í heimabyggð.

## Aðferðafræði

Söfnun gagna fór að mestu fram haustið 2013. Leitað var til stofnana og fengnar upplýsingar. Einnig var mikið af upplýsingum fengnar af heimasíðum þeirra. Haustið 2014 var leitað til tveggja aðila í Fjallabyggð til að fá viðbrögð fólksins. Þau Haukur Sigurðsson íþrótta- og tómstundarfulltrúi og Lisebet Hauksdóttir framhaldsskólakennari og þjálfari tóku vel í fyrirspurnir og veittu góða innsýn í stöðu mála. Notast er við niðurstöður um viðhorf íbúa til fræðslu-, íþrótta- og tómstundamála úr rannsókninni *Samgöngubætur og byggðapróun: Félagsleg, efnahagsleg og menningarleg áhrif Héðinsfjarðarganga á mannlíf á norðanverðum Tröllaskaga* sem var unnin af hópi kennara og nemenda við Háskólann á Akureyri 2009 og 2012. Einnig er notast við viðtöl sem tekin voru við unglunga í Fjallabyggð árið 2009.

## Breytingar á grunn- og leikskólum

Árið 2009 lagði *Menntavísindasvið Háskóla Íslands* (SRR, 2009) til tvær leiðir í endurskipurlagningu á fræðslumálum í Fjallabyggð. **Leið A** sem fól í sér sameiningu Grunnskóla Siglufjarðar og Grunnskóla Ólafsfjarðar í eina stofnun, leikskólana í eina stofnun og tónlistarskólana í eina stofnun. Hver stofnun ætti þó að hafa starfstöðvar bæði á Siglufirði og Ólafsfirði. **Leið B** fól í sér sameiningu allra stofnana undir eina yfirstjórn (Grétar Þór Eyþórsson, 2010). Í desember 2009 lagði fræðslunefnd Fjallabyggðar til að farið yrði í meginatriðum eftir **leið A** þar sem ekki var talið álitlegt að sameina allar stofnanirnar í eina.

Haustið 2010 tók til starfa Grunnskóli Fjallabyggðar sem varð til við sameiningu Grunnskóla Ólafsfjarðar og Grunnskóla Siglufjarðar. Skólinn er

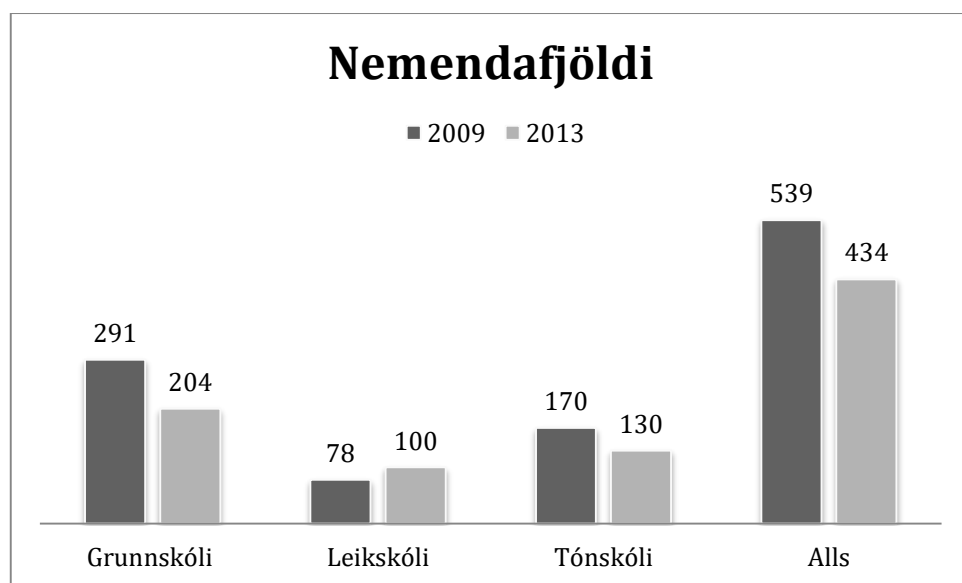
starfræktur bæði á Siglufirði og Ólafsfirði. Yngsta stig og miðstig sem telur í heildina um 88 nemendur stunda nám á Ólafsfirði og á Siglufirði er yngsta stig og elsta stig sem telur í heildina um 111 nemendur. (Grunnskóli Fjallabyggðar, 2013a). Haustið 2014 var tekið í notkun nýtt skólahúsnaði á Siglufirði og er starfemin þar nú öll á einum stað, en var áður á tveimur stöðum. (Grunnskóli Fjallabyggðar, 2014b).

Fjallabyggð rekur tvo leikskóla með eina yfirstjórn. Leikskólan Leikhólara á Ólafsfirði og Leikskólar á Siglufirði. Og eru 100 börn skráð í leikskólana samanlagt. (Leikskóli Fjallabyggðar, 2013a).

Í Fjallabyggð er rekinn einn tónlistarskóli, Tónskóli Fjallabyggðar. Kennsla fer fram á tveimur stöðum, í húsnæði tónlistarskólans á Siglufirði og í nýendurgerðu húsnæði fyrir tónlistaskólann í menningarhúsinu Tjarnarborg á Ólafsfirði. Skólastjóri Tónskóla Fjallabyggðar er með aðalstarfstöð á Ólafsfirði. Aðstoðarskólastjóri er með starfsaðstöðu á Siglufirði. (Úttekt á rekstri og tillögur, 2013a).

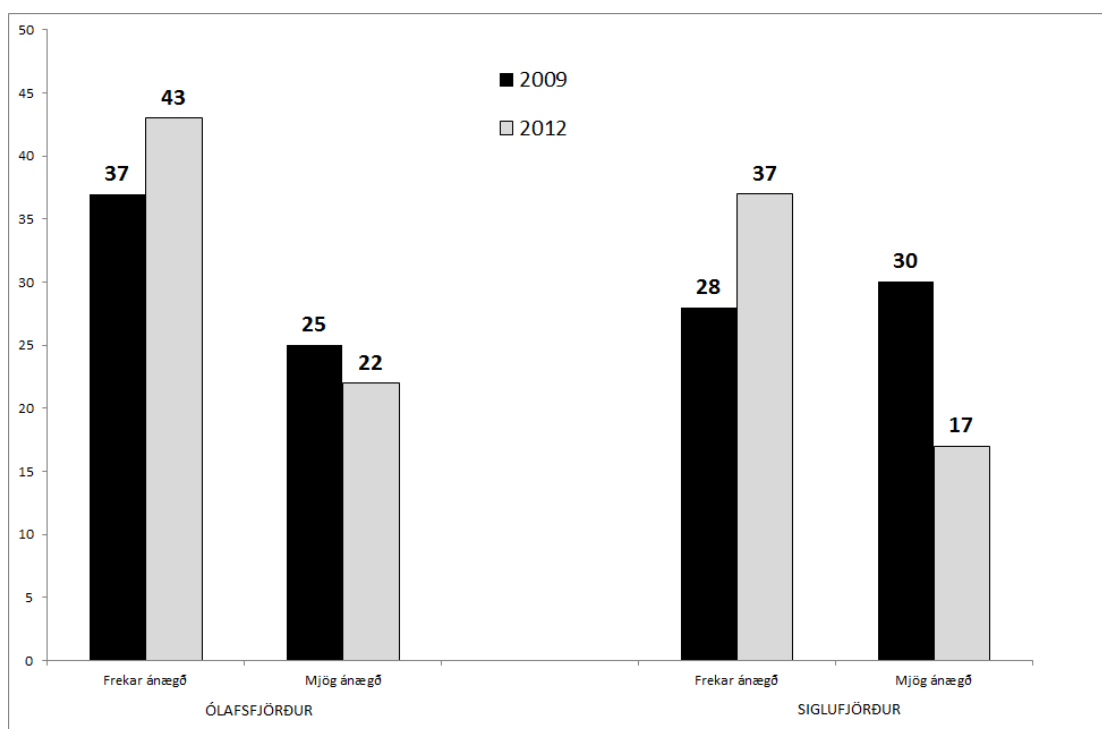
Nemendum í grunnskólanum hefur fækkað töluvert á undanförunum árum.

Árið 2009 voru þeir 291 samanlagt í grunnskóla Siglufjarðar og grunnskóla Ólafsfjarðar. Árið 2013 voru í grunnskóla Fjallabyggðar 204 nemendur. (Grunnskóli Fjallabyggðar, 2013a)



Mynd 1. Nemendafjöldi í grunnskóla, leikskóla og tónskóla Fjallabyggðar

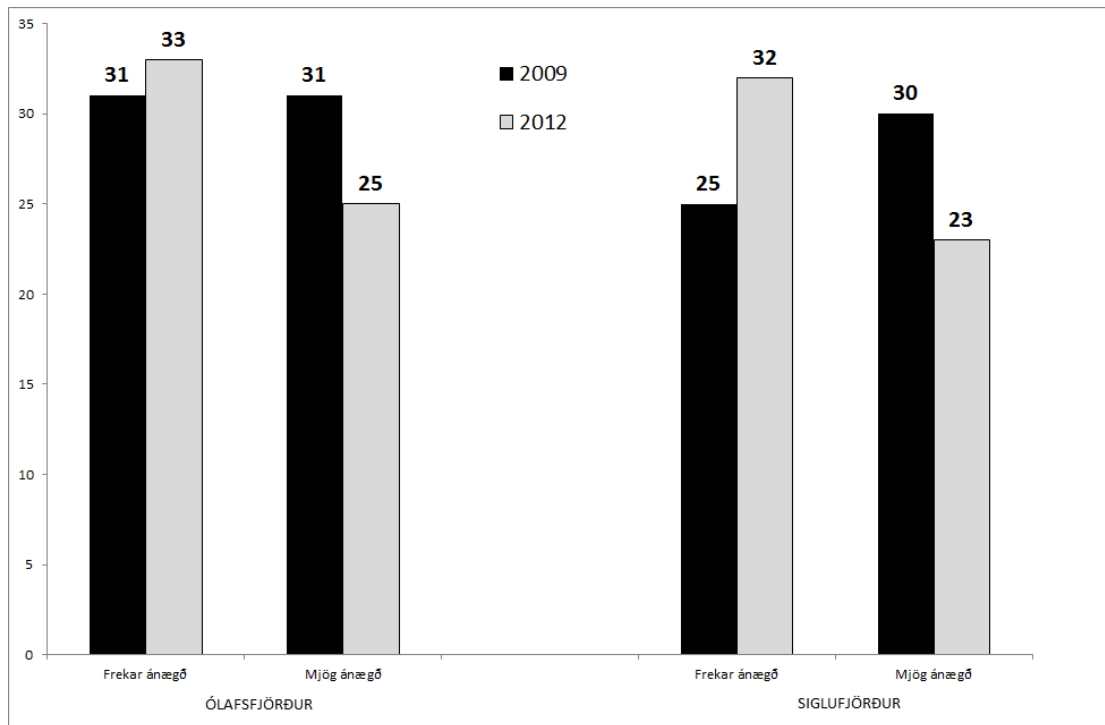
Nemendum hefur einnig fækkað í Tónlistarskóla Fjallabyggðar úr 170 árið 2009 í 130 árið 2013. Hinsvegar hefur nemendum leikskóla Fjallabyggðar fjölgað úr 78 árið 2009 í 100 árið 2013 og má því eiga von á því að nemendum fari fljótlega aftur fjölgandi í grunnskólanum. (Leikskóli Fjallabyggðar, 2013).



Mynd 2. Ánægja íbúa Fjallabyggðar með grunnskólamáli, 2009 og 2012

Árið 2009 voru fleiri á Ólafsfirði óánægðir með grunnskólamáli en á Siglufirði. Hins vegar voru einnig fleiri á Ólafsfirði frekar ánægðir en fleiri mjög ánægðir á Siglufirði. Meira var um að fólk tæki ekki afstöðu á Siglufirði. Í könnuninni árið 2012 eru Ólafsfirðingar mun ánægðari með grunnskólamálin en Siglufirðingar. Möguleg ástæða gæti verið sú að starfsemi grunnskólans á Siglufirði fór fram á tveimur stöðum. Hins vegar eru enn fleiri Siglufirðingar sem taka ekki afstöðu til málsins. Haustið 2014 var tekið í notkun nýtt húsnæði fyrir starfsemi grunnskólans á Siglufirði. Hún er því öll komin á einn stað í stað tveggja eins og hefur verið frá sameiningu. Áhugavert væri að sjá hvort ánægjan með starfsemi grunnskólans sé orðin meiri vegna þeirra breytinga.

*„Unga fólkid í Fjallabyggð er ánægt og tekur sameiningunni vel. Þau eru fleiri saman í bekkjum í skólanum og einnig í hópíþróttum. Þetta hefur vissa kosti og gefur möguleika á að halda úti stærri hópum til þátttöku í hinum ýmsu mótum sem í boði eru. Sameiningin að mínu mati hefur ekki náð nógu vel til eldra fólks og þá er ég að meina 45 – 65 ára hópsins.” (Haukur).*



Mynd 3. Ánægja íbúa Fjallabyggðar með leikskólamáli, 2009 og 2012

Svipaða sögu er að segja um leikskólamáli en Ólafsfirðingar voru almennt séð ánægðari með stöðu leikskólamála bæði árið 2009 og árið 2012. Munurinn þó ekki eins mikill og á grunnskólamálinum. Eins og myndir sýnir eru ánægðir en óánægðir með leikskólamálin í Fjallabyggð. Áhugavert er að sjá hversu margir taka ekki afstöðu.

Í viðtölunum við unglingana í Fjallabyggð árið 2009 kom fram að þau gátu vel hugsað sér að búa áfram í Fjallabyggð. Þau sögðu mjög lítinn samgang vera á milli krakka á Siglufirði og Ólafsfirði, í raun voru mjög fáir sem þekktu einhverja á Ólafsfirði. Þau virtust ekki kippa sér mikið upp við það að sameina ætti staðina tvo. Þeim leist flestu ágælega á að sameina skólana og það gæti orðið gaman að hafa fleiri í bekk og fleiri í hóp í íþróttunum.

### Breytingar á æskulýðs- og tómstundastarfi

Það er mikilvægt að ungmenni hafi aðgang að frístundum og tómstundum þar sem þau alast upp. Eins og æskulýðsrannsóknirnar Ungt fólk (2012) sýna er sjálfsmynd barna að miklu leyti mótuð af þátttöku þeirra í tómstundum og frístundastarfi. Hlutfall þeirra barna og unglunga sem stunda íþróttastarf á vegum íþróttafélaga hefur aukist til muna frá árinu 2000 sem er þróun í rétta átt.

Við opnun Héðinsfjarðarganganna myndaðist tækifæri fyrir börn á Siglufirði og Ólafsfirði að stunda fleiri íþróttir en áður. Í litlum samfélögum getur verið erfitt að halda úti virkri íþrótt- og tómstundastarfsemi vegna fjölda íbúa en eftir opnunina eru

komin fleiri börn í hverjum árgangi og því auðveldara að halda úti lið og keppnir. Ungmennafélag Fjallabyggðar hefur öll íþróttafélögin undir sér en frá því í september 2014 hefur starfsemin, í fyrsta sinn, verið á Ólafsfirði undir ungmennafélaginu Glói. Ungmennafélagið Glói er fjölgreinafélag þar sem til dæmis er kennt bandý og fimleikar. Kennsla í fimleikum byrjaði í haust og hefur aðsóknin verið góð. Um 100 krakkar æfa nú fimleika og er skipt til helminga úr báðum bæjarkjörunum. Einnig er hægt er að æfa badminton og krakkablað á Siglufirði. Hafa krakkarnir frá Ólafsfirði sótt það og er skiptingin einnig til helminga þar.

Í Fjallabyggð eru frístundastyrkir greiddir til barna og unglunga á aldrinum 6 til 18 ára. Meginmarkmið þeirra er að veita öllum börnum og unglungum tækifæri til þess að taka þátt í frístundarstarfi sveitarfélagsins óháð efnahag eða félagslegum aðstæðum. (Fjallabyggð, 2013).

Íþróttamiðstöðvar í Fjallabyggð eru tvær, ein á Ólafsfirði og önnur á Siglufirði. Yfir þeim er forstöðumaður sem heyrir undir íþrótt- og tómstundafulltrúa. Í Fjallabyggð eru tveir knattspyrnuvöllir, einn í hvorum byggðakjarna. Aðalvöllurinn er á Ólafsfirði. (Úttekt á rekstri og tillögur, 2013b).

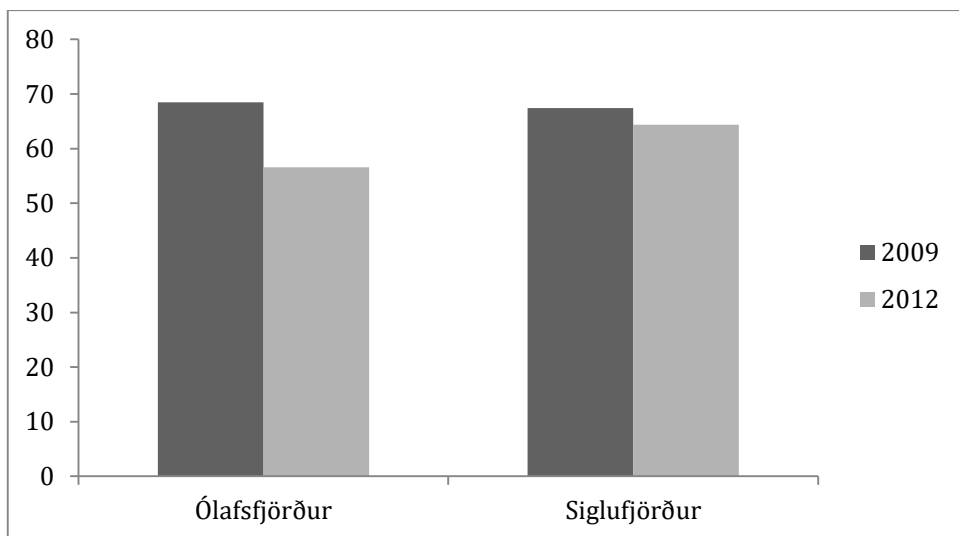
*„Rekstur íþróttamiðstöðvanna gengur vel og vegna sameiningar er hægt að skipta starfsfólki og opnunartíma á milli stöðvanna. Íþróttafélögin eru rekin á styrkjum frá sveitarfélaginu. Gerðir eru þjónustusamningar við viðkomandi íþróttafélag og þeim greitt fyrir að reka t.d. golfvöll, skíðasvæði og fleira. Félögin eru einnig fá inn tekjur með félagsgjöldum, þátttökugjöldum og öðrum styrkjum. Einu íþróttafélögin sem hafa sameinast eru Leiftur og KS sem sameinuðust í Knattspyrnufélag Fjallabyggðar (KF)”. (Haukur)*

Starfsemi félagsmiðstöðvarinnar fer fram á tveimur stöðum, í Tjarnarborg á Ólafsfirði og í húsnæði grunnskólans við Hlíðarveg á Siglufirði. Rekstur félagsmiðstöðvanna eru staðsettar á tveimur stöðum hefur gengið vel. Hins vegar er verið að skoða húsnæðismál þar sem kennslan á Siglufirði hefur verið færð í annað húsnæði.

*„Unglingarnir virðast vera mjög sáttir með starfið og taka þau þátt í hinum ýmsu uppákomum” (Haukur).*

Það mætti þó bæta samgöngurnar á milli með tíðari rútuferðum:

*„Þau myndu vilja hafa rútu sem gengi á klukkustundafresti á milli bæjarkjarnanna. Samgangur er orðin það mikill á milli staðana og tíðari rútuferðir myndu gera þeim auðveldar fyrir að hitta vini og stunda íþróttir og sækja félagslíf” (Lísa)*



Mynd 4. Ánægja íbúa með íþróttá- og tómstundarmál 2009 og 2012.

Ólafsfirðingar virðast vera mun ánægðari með íþróttá- og tómstundarmál árið 2009 en árið 2012. Lítil munur virðist vera á Siglufirði á milli ára. Árið 2009 eru ánægjan nokkuð jöfn á báðum stöðum en ívið meiri á Siglufirði 2012.

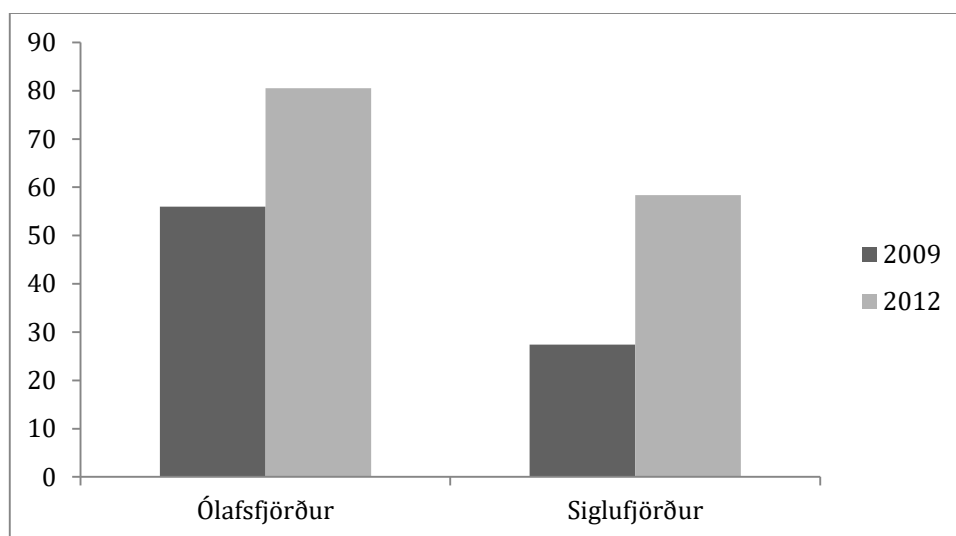
Unglingarnir sem rætt var við voru almennt séð ánægðir með félagslífið, þeim fannst þó vanta meiri afþreyingu, þá helst á sumrin, svo sem bíó einu sinni í viku. Jafnvel fleiri íþróttir að æfa eins og körfubolta eða handbolta. Einnig fannst þeim vanta fleiri búðir í bæjarfélagið eins og t.d. fatabúðir. Þó lítið sé að gera eru krakkarnir ánægðir með að bú á Siglufirði. Þeim finnst notalegt að vera í litlu samfélagi þar sem allir þekkja alla og finna fyrir miklu öryggi.

### Breytingar á framhalds- og háskólastigi

Menntaskólinn á Tröllaskaga tók til starfa árið 2010. Megináherslur í náminu er bóknám, nám í íþróttum, útivist og listnám. Skólinn er hluti af Fjarmentaskólanum, samstarf framhaldsskóla um list- og starfsnám og framhaldsskólastigi. (Menntaskólinn á Tröllaskaga, 2014a). Skólinn er dreifinámsskóli með áfangakerfi sem gerir nemendum kleift að ljúka stúdentsprófi á þremur til þremur og hálfu ári.

Starfsemi skólans hefur þegar á heildina er lítið gengið vel þessi 4 ár sem hann hefur verið starfræktur. Á vorönn 2014 voru 113 dagskólanemendur og 57 fjarnemar skráðir við skólann. Hefur þeim fjölgað verulega frá fyrsta skólaárinu en haustið 2010 voru 66 nemendur skráði við skólann. Helsta vandamálið sem skólinn stendur frami fyrir núna er húsnæðið. Þar sem nemendum fer fjölgandi er húsnæðið nú þegar orðið þröngt. Bæta þarf vinnurými og kaffiaðstöðu starfsmanna, fá matsal og stærra rími

fyrir starfsbrautina. Sent hefur verið erindi til yfirvalda og sveitafélagsins um þessi mál og eru þau í skoðun. (Menntaskólinn á Tröllaskaga, 2014b).



Mynd 5 ánægja íbúa með framhaldsskólamál 2009 og 2012.

Íbúar á Ólafsfirði eru ánægðari með starfsemi framhaldsskólans bæði árin sem könnunin var gerð en ánægjan hefur aukist á báðum stöðum á milli ára og um rúmlega helming hjá Siglufirðingum. Meiri ánægja hjá Ólafsfirðingum gæti möglega verið vegna þess að skólinn er staðsettur þar. Með tilkomu Menntaskólans á Tröllaskaga fækkaði unglingum sem fluttu að heiman þegar koma að því að byrja í framhaldsskóla. Staðsetning skólans og Héðinsfjarðargöngin gera það að verkum að unglingar frá Siglufirði, Ólafsfirði og Dalvík geta búið lengur í foreldrahúsum. Mikil aukning nemenda við skólan ætti að gefa tilkynna að mikil þörf hafi verið fyrir skóla á þessu svæði.

Í viðtölunum sem tekin voru 2009 töldu unglingarnir ekki miklar líkur á því að það yrði vinsælt að fara í framhaldsskóla á Ólafsfirði. Þau reiknuðu ekki með að fara í framhaldsskólan á Ólafsfirði, ef þau færu yrði aðal ástæðan sú að það er styttra en að fara til akureyrar og ódýrara. Margir reiknuðu með því að foreldrarnir myndu vilja að þau færu frekar á Ólafsfjörð. Það er hins vegar greinilegt á mikilli aukningu nemenda á milli ára að ánægjan með skólan er einhver og sækja ungingarnir frá Siglufirði, Ólafsfirði og Dalvík skólan í auknum mæli.

*„Mér finnst allir rosalega jákvæðir og mikill munur að sjá hvað allir eru farnir að hanga saman núna frá sigló, dalvík og ólafsfirði. Fyrstu árin hérna þá var eins og maður væri að koma inn í „réttir“ bæjarkjarnarnir voru hólfaðir niður og þau þorðu ekki að tala við hvort annað en það eru breyttir tímar. Það er komið líf í bæinn og unglingarnir okkar eru áfram heima í foreldrahúsum. Þau geta því stundað nám,*



*unnið með og stundað sín áhugamál án þessa að raska ró þeirra og öryggisneti. Þau hafa kynnst svo mörgum öðrum nemendum og svo er bara svo gaman að sjá íþróttahúsið t.d. í fullri notkun allann daginn og fólk í búðinni.” (Lísa)*

## **Umræða**

Unglingar í Fjallabyggð virðast skera sig úr hvað varðar búsetuþróun hjá ungu fólki. Þeir eru mun líklegir til að vilja búa áfram í heimabyggð sinni en jafnaldrar þeirra í byggðarkjörnum af svipaðri stærð. Hlutfall þeirra sem eru líklegri til að búa áfram er svipað og hjá unglingum í stærri byggðarkjörnum eins og Akureyri, Vestmanneyjum eða Reykjavík. (Þóroddur Bjarnason, 2014). Þær breytingar sem orðið hafa á starfsemi fræðslu-, íþrótt- og tómstundarsviði í Fjallabyggð virðast því vera að falla vel í unga fólkið á staðnum. Færri flytja að heiman eftir að hafa lokið grunnskóla og nemendum í Menntaskólanum á Tröllaskaga fer ört fjölgandi.

Grunnskóli í litlu samfélagi getur haft mun fleiri hlutverk en eingöngu það að mennta börnin. Á sumum stöðum er skólin einskonar sameiningartákn fyrir fólkið í samfélaginu. Hann stendur fyrir ýmsum viðburðum og þar koma saman breytt bil kynslóða úr samfélaginu til að skemmta sér og eiga góðar stundir saman. Því er það oft mikið áhyggjuefni íbúa þegar skóla er lokað. Og hræðast þeir ekki sýst það að aðdráttarafl byggðarlagsins hverfi ef engin er skólinn (Fanney Ásgerisdóttir, 2007).

Það virðist þó ekki vera tilfellið í Fjallabyggð. Samstarf eftir sameiningu í grunnskóla, leikskóla og tónskóla gengur vel og fólk almennt ánægt með starf þessara stofnana. Starf Menntaskólans á Tröllaskaga hefur einnig gengið vonum framár, aðsókn í námið hefur verið góð og aukist jafnt og þétt á ári hverju. Viðhorf fólks til skólans er gott og fólk finnst samfélagið vera að lifna við.

Helstu ástæður þess að ungt fólk reiknar með að flytja frá heimabyggð sinni í framtíðinni eru þær að það sér ekki fram á að geta sótt þá menntun eða vinnu sem það hefði kosið (Carole L. Seyfrit, Kjartans Ólafssonar og Þórodds Bjarnasonar 2010). Segja má að með tilkomu Menntaskólans á Tröllaskaga hafi lifnað verulega yfir bæjunum. Ungu fólkið hefur möguleika á að flytja seinna að heiman en áður og stunda nám í sinni heimabyggð. Nemendur frá Siglufirði, Ólafsfirði og Dalvík stunda nám við skólann. Samgangur er orðin mun meiri á milli staðana og mun minna er um ríð, þó ánægjan með sameiningar virðist vera meira áberandi hjá yngri kynslóðinni.

Hreyfing og tómstundir eru mikilvægur þáttur fyrir ungt folk að hafa aðgang að á uppvaxtarárum (Ungt folk 2012). Með opnun Héðinsfjarðargangana hafa tvö íþróttafélög sameinast. Þó ekki hafi enn tekist að sameina fleiri félög er samstarf á milli byggðakjarna orðið mun meira og börn og unglingar farnir að stunda íþróttir á báðum stöðum. Nýlega var farið að kenna fimleika og hefur það hlotið mikilla vinsælda, en um 100 krakkar frá Ólafsfirði og Siglufirði stunda þá. Þegar tekin voru

viðtöl við unglunga á Siglufirði 2009 voru fáir sem þekktu jafnaldra sína á Ólafsfirði. Merkillegt var að fleiri sögðust þekkja einhverja á Sauðárkróki en Ólafsfirði.

Það er nokkuð ljóst að með tilkomu Héðinsfjarðarganga og sameiningu skólana hafa samgöngur aukist til muna. En bættar samgöngur eru ekki bara að skila sér til unglungana með því að þau eru líklegri til að búa lengur í heimabyggð. Konum á barneignaraldri og ungum börnum hefur fjölgað mikið undanfarin ár. Börnum í grunnskólanum hafði fækkað frá 2009 en á móti er gríðarleg fjölgun barna á leikskólaaldri. Sem gefur til kynna að ungt fólk með börn sér tækifæri í Fjallabyggð.

Sameiningin virðist þó fara betur í unga fólkið og eldra fólkið virðist ekki vera jafn tilbúið í breytingar. Samt sem áður þegar á heildina er litið virðist fólk almennt vera ánægt með sameiningu og breytingar í samgöngum og greinilegt að það hefur gert mikið fyrir íbúana á Ólafsfirði og Siglufirði. Bæjarkjarnarnir eru að lifna við, unga fólkið sækir meira í að vera í heimabyggð og er fólk almennt bjartsýnna á framtíðina.

## Heimildaskrá

Álfgeir Logi Kristjánsson Jón Sigfússon, Inga Dóra Sigfúsdóttir, Hrefna Pálsdóttir (2012). *Ungt fólk 2012, Menntun, menning, íþróttir, tómstundir, hagir og líðan nemenda í 8., 9. og 10. bekk grunnskóla*. Reykjavík: Rannsóknir og greining ehf.

Fjallabyggð (2013). *Frístundastyrkir*. Sótt 15. september 2014 af [http://www.fjallabyggd.is/static/files/.pdf/1392984585-fristundastyrkur\\_fjallabyggdar\\_2014.pdf](http://www.fjallabyggd.is/static/files/.pdf/1392984585-fristundastyrkur_fjallabyggdar_2014.pdf)

Grétar Þór Eypórsson. (2010). *Skólamál í Fjallabyggð*. Akureyri: Háskólinn á Akureyri.

Grunnskóli Fjallabyggðar (2013a). *Nemendur*. Sótt 30. nóvember 2013 af <http://grunnskoli.fjallabyggd.is/is/um-skolann/nemendur>

Grunnskóli Fjallabyggðar (2014b). *Um skólann*. Sótt 15. september 2014 af <http://grunnskoli.fjallabyggd.is/is/um-skolann>.

Grunnskóli Fjallabyggðar (2014c). *Forsíða*. Sótt 15. september 2014 af <http://grunnskoli.fjallabyggd.is/is/forsida>

<http://www.leikskolinn.is/leikskalar/>

Leikskóli Fjallabyggðar (2013a). *Leikhólar*. Sótt 30. nóvember 2013 af <http://www.leikskolinn.is/leikholar/>

Leikskóli Fjallabyggðar (2013b). *Leikskálar*. Sótt 30. nóvember 2013 af

Menntaskólinn á Tröllaskaga (2014a). *Skólinn*. Sótt 15. septembar af <http://www.mtr.is/is/skolinn>

Menntaskólinn á Tröllaskaga (2014b). *Sjálfsmat*. Sótt 15. septembar af <http://www.mtr.is/static/files/sjalfsmat/sja-769-lfsmat-mtr-2013-2014.pdf>

Seyfrit, Carole L. , Þóroddur Bjarnason og Kjartan Ólafsson (2010, ágúst) Migration

Intentions of Rural Youth in Iceland: Can a Large-Scale Development Project Stem the Tide of Out-Migration?. *Society & Natural Resources*, 23: 12, 1201 — 1215.

Úttekt á rekstri og tillögur (2013a). *Fjallabyggð unnið fyrir bæjarstjórn*. Sótt 15. september 2014 af [http://www.fjallabyggd.is/static/files/.pdf/1371819928-fb\\_uttekt\\_rekstur\\_tillogur\\_hlh.pdf](http://www.fjallabyggd.is/static/files/.pdf/1371819928-fb_uttekt_rekstur_tillogur_hlh.pdf) bls 7-9.

Úttekt á rekstri og tillögur (2013b). *Fjallabyggð unnið fyrir bæjarstjórn*. Sótt 15. september 2014 af [http://www.fjallabyggd.is/static/files/.pdf/1371819928-fb\\_uttekt\\_rekstur\\_tillogur\\_hlh.pdf](http://www.fjallabyggd.is/static/files/.pdf/1371819928-fb_uttekt_rekstur_tillogur_hlh.pdf) 9-10

Þóroddur Bjarnason (2014). Adolescent Migration Intentions and Population Change: A 20-Year Follow-Up of Icelandic Communities. *European Society for Rural Sociology. Sociologia Ruralis*, 54:4.

Þóroddur Bjarnason, Þórólfur Þórlindsson (2006) Should I stay or should I go? Migration expectations among youth in Icelandic fishing and farming communities. *Journal of Rural Studies*, 22.