

Efnahagur einstaklinga í Fjallabyggð 2005 til 2012

Jón Þorvaldur Heiðarsson
Háskólanum á Akureyri

Inngangur

Samgöngur eru alla jafna taldar ein af forsendum nútíma efnahagslífs. Góðar samgöngur sem og önnur grunngerð er því undirstaða þeirra lífskjara sem vestræn samfélög búa við. Það er þess vegna sem flest ríki eyða hluta af skatttekjum sínum í samgöngubætur. Slíkar fjárfestingar eru taldar koma til baka í tekjum af aukinni efnahagslegri starfsemi og gangnist öllum þjóðfélagsþegnum á beinan eða óbeinan hátt. Ekki er þó auðvelt að mæla aukna velsæld sem beina afleiðingu af betri samgöngum enda er ekki augljóst hvar þessi aukna velsæld kemur fram.

Töluvert hefur verið skrifað um áhrif samgöngubóta á Íslandi. Grétar Eypórsson og fleiri (2001) Reyndu að leggja mat á hvaða efnahagslegu og félagslegu þættir verði helst fyrir áhrifum af samgöngubótum. Vífill Karlsson (2004) gerði mat á áhrifum Hvalfjarðarganga á Vesturland.

Þegar tveir staðir eru tengdir saman á þann hátt að fólk geti flætt þar á milli á mun auðveldari hátt en áður verða ýmsar breytingar svo sem að markaðssvæði þjónustu stækkar og tveir aðskildir vinnumarkaðir verða að einum. Möguleiki til sérhæfingar ætti að verða meiri. Í klassískri hagfræði er gengið út frá því að við tengingu aðskildra vinnumarkaða jafnist laun á hinum nýja vinnumarkaði. Ef lægri laun voru á öðrum staðnum fyrir samgöngubótina þá leita þangað launamenn af hinu svæðinu eftir samgöngubótina þar til jafnvægi hefur verið náð í framboði og eftirspurn á vinnumarkaði. Sjá t.d. Armstrong og Taylor (2000). Vinnusókn milli Siglufjarðar og Ólafsfjarðar jókst mikið í kjölfar Héðinsfjarðarganga en það má sjá í rannsókn Þórodds Bjarnasonar (2014).

Héðinsfjarðargöng milli Siglufjarðar og Ólafsfjarðar opnuðu í október 2010. Spyrja má hvort sú samgöngubót hafi fært Íslendingum aukna velsæld. Og ef svo er, hvar kom sú aukna velsæld fram? Hvaða áhrif höfðu bætтар samgöngur á nærsamfélag ganganna, þ.e. í Fjallabyggð sem inniheldur báða bæina Siglufjörð og Ólafsfjörð? Er hægt að sjá áhrif ganganna á tekjur einstaklinga í Fjallabyggð? Er hægt að sjá áhrif ganganna á eignastöðu einstaklinga í Fjallabyggð á þann hátt að eignir aukist í kjölfar þeirra?

Í spurningakönnun sem gerð var 2009 fyrir opnun Héðinsfjarðarganga kom m.a. fram að íbúar væntu þess að göngin hefðu jákvæð áhrif á tekjumöguleika þrátt fyrir að íbúar væru

almennt ánægðir með launin sem í boði voru. Þessar niðurstöður má sjá í grein Kolbeins H. Stefánssonar (2010).

Það gerir allar rannsóknir á áhrifum Héðinsfjarðarganga erfiðar að efnahagshrunið og opnun ganganna gerast með stuttu millibili eða haustið 2008 og haustið 2010. Því er oft og tíðum erfitt að greina á milli hvor viðburðurinn sé meiri áhrifavaldur á efnahag svæðisins. Vífill Karlsson (2010) gerði tilraun til að meta fylgni svæðisbundinna ársverka og hagvaxtar. Hans niðurstaða var að í Fjallabyggða og örðum einangruðum svæðum á Íslandi væri þessi fylgnin neikvæð og því mætti búast við aukningu ársverka í Fjallabyggð þegar hagvöxtur væri neikvæður. Þ.e. að samdráttur í landsframléiðslu, eins og varð í kjölfar hrunsins, ætti að leiða af sér efnahagsuppgang í Fjallabyggð.

Þessi rannsókn

Í þessari rannsókn eru skoðaðar nokkrar efnahagslegar stærðir sem segja til um efnahag einstaklinga í Fjallabyggð. Sömu stærðir eru skoðaðar í öðrum sveitarfélögum og á Íslandi í heild til samanburðar. Fyrst er greininga á tekjuskattsstofni á mann, þar næst er greining á launum á mann á vinnualdri og að lokum eru eignir og skuldir á mann skoðaðar. Upplýsingar um allar þessar stærðir berast ríkisskattstjóra á ári hverju á skattframtölum.

Tekjur einstaklinga sem mynda tekjuskattsstofn eru af mörgum toga. Stærstur hluti tekna eru laun sem einstaklingar fá greidd fyrir vinnu fyrir aðra og eru þau skoðuð sérstaklega. Aðrar tekjur eru svo sem greiðslur úr lífeyrissjóðum, bætur, áætluð vinnulaun vegna eigin rekstrar (reiknað endurgjald), fæðingarorlof og fleira.

Þessir þættir, sem allir teljast tekjur, hafa mis mikið vægi eftir aðstæðum á hverju svæði. Þar sem fjöldi eldri borgara er hlutfallslega mikill þar eru greiðslur úr lífeyrissjóði og bætur hlutfallslega meiri en annarsstaðar. Þar sem landbúnaður er ríkjandi atvinnugrein er reiknað endurgjald stærri hluti tekna en annarsstaðar. Tekjur eru því mismunandi eftir landsvæðum af þessum sökum en einnig vegna mismunandi atvinnugreina á hverjum stað. Í rannsókn Þórodds Bjarnasonar og Jóns Þorvaldar Heiðarssonar (2011) var m.a. reynt að leggja mat á útgjöld ríkisins í formi bóta sem og tekjur ríkisins á tveimur landsvæðum, Norðurlandi eystra og Austurlandi auk Íslands í heild. Nokkur landfræðilegur munur kom fram.

Sveitarfélögin sem hér eru skoðuð til viðmiðunar við Fjallabyggð eru Dalvíkurbyggð, Sveitarfélagið Skagafjörður, Akureyri og Ísafjarðarbær. Dalvíkurbyggð er næsta nágrannasveitarfélag Fjallabyggðar og var líklegt til að verða fyrir beinum áhrifum af opnun Héðinsfjarðarganga. Skagafjörður er einnig nágranni Fjallabyggðar til vesturs. Akureyri er stærsta sveitarfélagið í nágrenni Fjallabyggðar og þjónustukjarni fyrir vítt svæði sem Fjallabyggð er hluti af. Ísafjörður er norðlægt sveitarfélag sem inniheldur sjávarpláss en lítinn sem engan landbúnað og á þannig nokkra hliðstæðu við Fjallabyggð. Atvinnulíf er mismunandi í þessu sveitarfélögum. Vægi landbúnaðar er t.d. mikið í Skagafirði en lítið í

Fjallabyggð og ekkert á Akureyri. Sveitarfélögin eiga það hins vegar sammerkt að mikil útgerð og fiskvinnsla er í þeim öllum þó sú atvinnugrein hafi mis mikið vægi í hverju sveitarfélaganna.

Fjármagnstekjur eru ekki hluti af tekjunum sem hér eru skoðaðar. Þær eru nokkuð annars eðlis og eru meðhöndlaðar og skattlagðar á annan hátt en hefðbundnar tekjur.

Gögn

Gögnin sem notuð eru í þessari rannsókn eru fyrst og fremst frá Ríkisskattstjóra og Hagstofu. Skoðaðar eru tekjur og eignir einstaklinga í mismunandi sveitarfélögum. Gögn um þessar stærðir berast ríkisskattstjóra á ári hverju á skattframtölum. Ríkisskattstjóri birtir síðan niðurstöður skattframtala á þann hátt að taka saman heildarupphæð í hverju sveitarfélagi fyrir flesta reiti skattframtalsins. Þessar upplýsingar eru síðan birtar á vef ríkisskattstjóra og eru kallaðar staðtölur skatta (Ríkisskattstjóri 2014).

Heildarupphæð tekna eða eigna allra í ákveðnu sveitarfélagi segir ekki mikið. Þá tölu verður að setja í eitthvert samhengi við fjölda einstaklinganna til að hægt sé að skoða tekjur á einstakling. Þá vaknar spurningin hvort það gefi besta mynd að deila viðkomandi stærð á alla íbúa, íbúa á vinnualdri eða eitthvað annað. Umfjöllun um það verður hér samtvinnuð greiningu á hverri stærð. Þessar upplýsingar, þ.e. varðandi mannfjölda, koma frá Hagstofu.

Krónutala á hverju ári segir heldur ekki mikið. Ef krónutala væri skoðuð óleiðrétt drægist upp sú villandi mynd að allt væri á mikilli uppleið þó aðeins væri um rýrnun íslensku krónunnar að ræða. Nauðsynlegt er að skoða upphæðir mismunandi ára á sama verðlagi.

Nokkur bið er á nýjustu tölum í staðtölum skatta. Þegar þetta er skrifað eru komnar fram staðtölur skatta fyrir tekjuárið 2012 en ekki tekjuárið 2013.

Niðurstöður

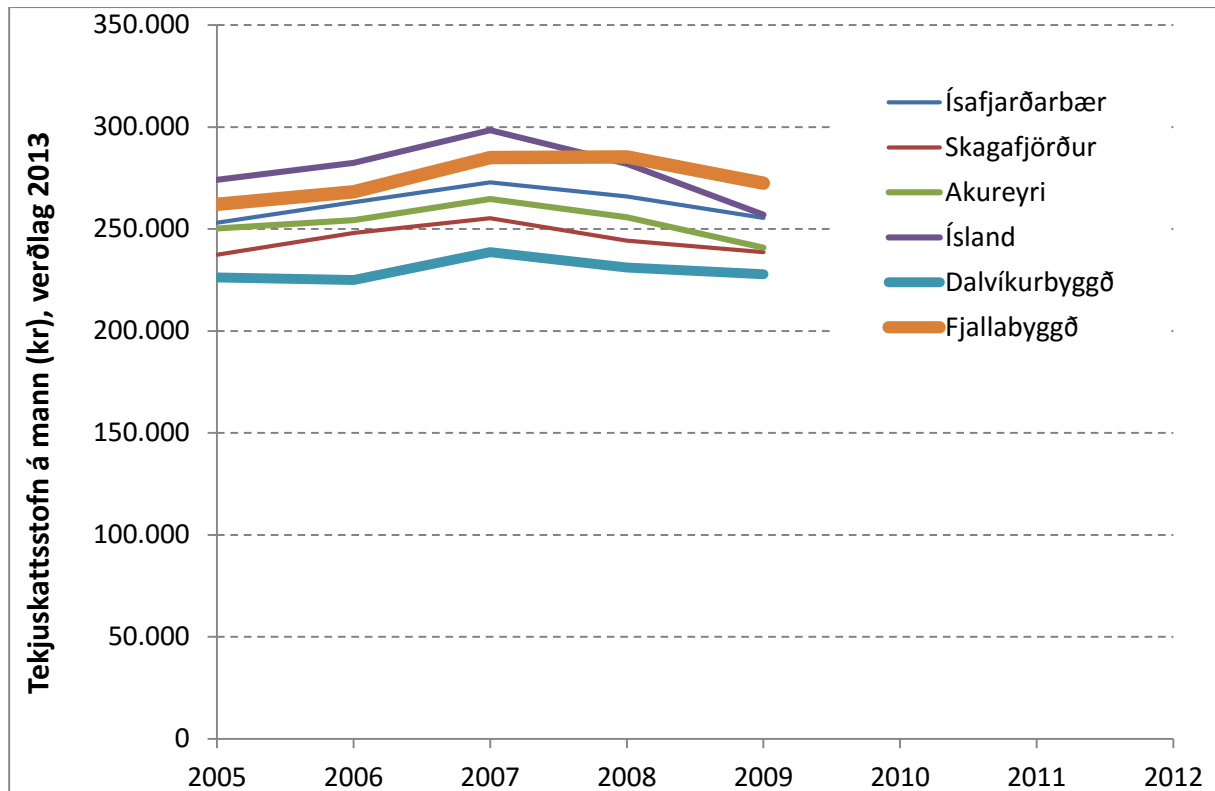
Tekjuskattsstofn á mann

Hvaða upphæð á skattframtali er það sem segir mest um lífskjör einstaklings það árið? Með öðrum orðum, hvaða stærð á skattframtali er það sem segir mest til um hversu mikið viðkomandi hefur til ráðstöfunar í neyslu? Í þessum efnum hlýtur tekjuskattsstofn að vera fyrsti valkostur. Tekjuskattsstofn einstaklings á að innihalda allar þær tekjur sem viðkomandi hefur á einu ári.

Þar sem fólk sem komið er af vinnualdri hefur áfram tekjur svo sem lífeyrisgreiðslur og ellilífeyri og jafnvel vinnulaun í einhverjum mæli, er ekki skynsamlegt að miða einungis við vinnualdur. Þessar tekjur geta verið verulegar hjá einstaklingum sem hafa greitt í lífeyrissjóð allt sitt líf. Hér er því tekinn sá kostur að miða einfaldlega við mannfjölda, þ.e. að nota mælikvarðann: tekjuskattsstofn á mann. Algengt er að hagstærðir séu skoðaðar með því að deila í þær með öllum mannfjöldanum. T.d. er landsframléiðsla á mann og hagvöxtur á

mann stærð sem er mikið notuð alþjóðlega. Að miða við allan mannfjöldann hefur þó þann galla að hlutfall barna skiptir þá máli. Tekjuskattsstofn á mann verður hærri þegar hlutfall barna lækkar. Sveitarfélög með lágt hlutfall barna koma því betur út úr þessum mælikvarða en sveitarfélög þar sem börn eru hlutfallslega mörg.

Á mynd 1 má sjá þróun tekjuskattsstofns á mann í Fjallabyggð að raunvirði síðustu 5 árin fyrir opnun Héðinsfjarðarganga en þau voru opnuð í október 2010.



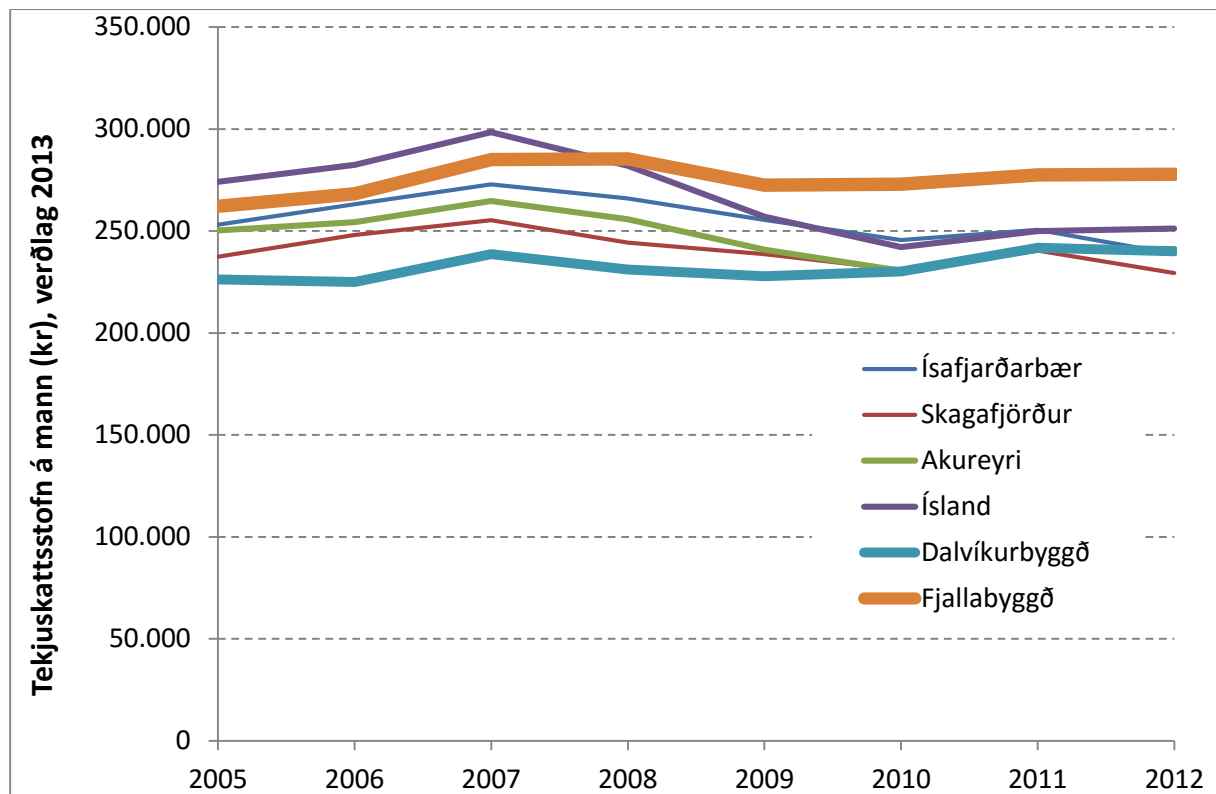
Reikningar JPH með gögnum frá RSK og Hagstofu

Mynd 1. Tekjuskattsstofn á mann í Fjallabyggða og fleiri stöðum síðustu 5 ár fyrir opnun Héðinsfjarðarganga. Reiknað á verðlagi 2013.

Á mynd 1 má sjá athyglisverða hluti. Öll sveitarfélögin eru undir landsmeðaltali þessi fimm ár nema Fjallabyggð sem fer upp fyrir meðaltal hrunárið 2008 og eftirhrunsárið 2009. Auk þess er tekjuskattsstofn á mann hærri í Fjallabyggð árið 2008 en 2007 sem er þvert á landsmeðaltal og samanburðarsveitarfélögin á myndinni. Mynd 1 sýnir einnig hrúnið ágætlega, hvernig tekjur einstaklinga falla á landsvísu eftir 2007 en jafnframt sést að fallið er minna hjá samanburðarsveitarfélögunum sem öll eru utan höfuðborgarsvæðisins. Tekjuskattsstofn á mann á Íslandi lækkaði um 6% á landsvísu og um 4% á Akureyri milli árana 2005 og 2009. Í Dalvíkurbyggð, Skagafirði og Ísafjarðarbæ hækkaði hann um 1% en í Fjallabyggð hækkaði hann hins vegar um 4%. Af hverju sker Fjallabyggð sig svona úr? Ekki er hægt að fullyrða um það en skýringin gæti verið að fjárfesting hafi aukist þegar íbúar

Fjallabyggðar vissu fyrir vísit að göngin myndu koma en sú vissa varð til þegar hafist var handa við gangagröftinn. Þessi fjárfesting hafi skilað umfangi sem skilaði sér í meiri vinnu og meiri tekjum einstaklinga. Jarðgangagerðin sjálf leiddi auðvitað líka af sér nokkur umsvif í sveitarfélaginu og höfðu erlendu starfmenn verksins þar lögheimili. Af mynd 1 er í öllu falli ekki hægt að túlka annað en að nokkur skriður hafi verið á hlutunum í Fjallabyggð sem líklegt væri að héldi eitthvað áfram eftir opnun Héðinsfjarðarganga.

Á mynd 2 er bætt við hvernig tekjuskattsstofn þróaðist eftir opnun ganganna.



Reikningar JPH með gögnum frá RSK og Hagstofu

Mynd 2. Tekjuskattsstofn á mann í Fjallabyggða og fleiri stöðum fyrir og eftir opnun Héðinsfjarðarganga. Reiknað á verðlagi 2013.

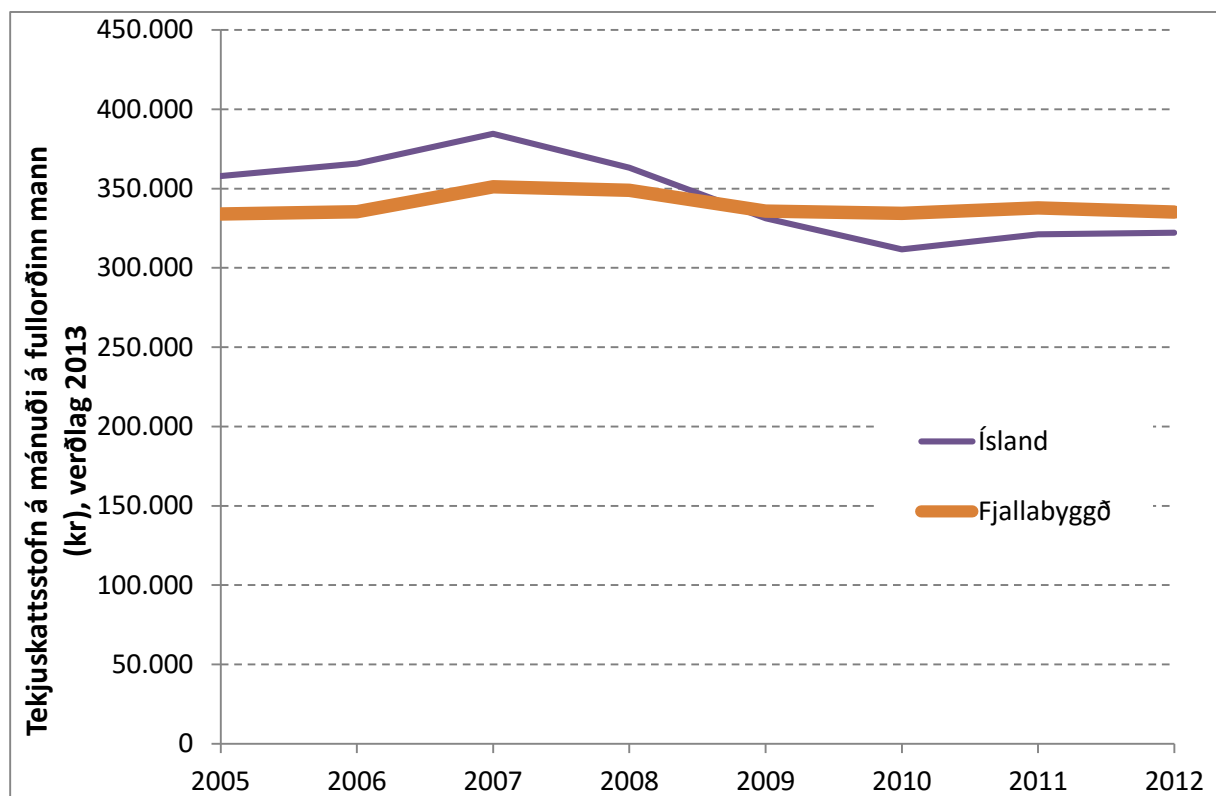
Á mynd 2 sést að Fjallabyggð sker sig algjörlega úr og virðist komin á annað plan en landsmeðaltal og nágrennasveitarfélög í tekjuskattsstofni á mann. Það er nánast eins og Fjallabyggð hafi verið undanþegin hruginu, þar breyttist raunvirði tekjuskattsstofns lítið á árunum 2005 til 2012. Dalvíkurbyggð sígur einnig uppávið frá 2010 til 2012 og áhrif hrunsins eru þar lítt sjáanleg. Tekjuskattsstofn hækkar á milli árunna 2010 og 2012 um 2% á mann í Fjallabyggð og 4% á Dalvík en stendur í stað á Akureyri. Hann lækkar hins vegar en á landinu í heild sem og í Skagafirði og Ísafjarðarbæ.

Ástæður hærri tekjuskattsstofns í Fjallabyggð

Hér að framan er ljóst að tekjuskattsstofn í Fjallabyggð hefur farið upp fyrir tekjuskattsstofn á landsvísu. Þá er næsta skref að leita skýringa. Skipta Héðinsfjarðargöngin máli? Skiptir

Það máli að breyting á tekjuskattstofni gerist að töluverðu leiti á þann hátt að landsmeðalatalið fer niður á meðan hæg hækkun er í Fjallabyggð? Var atvinnulíf með þeim hætti að það var að mestu ónæmt fyrir hruninu? Það kann að vera skýring því þróunin á Dalvík er svipuð. Á Ólafsfirði er líklega um tvær og hálf áhöfn frystitogara (Róbert Guðfinnsson 2014). Það vegur þungt í svo litlum bæ auk þess sem á frystitogurum koma gengisbreytingar strax fram í launum áhafnarinnar. Á ísfisktogurum gerist það með öðrum hætti þar sem verðmæti afla er öðruvísi metið en fiskvinnsla er þar milliliður áður en hráefnið er selt fyrir erlendan gjaldeyri. Það kann því að vera að þarna sé ástæðan fyrir vaxandi tekjuskattstofni árið 2008 og að fjöldi sjómanna hafi sitt að segja að halda honum uppi árin þar á eftir.

Hins vegar hefði þá einnig mátt búast við því að tekjuskattstofn í Ísafjarðarbæ héldi sér, en það gerir hann ekki. Ekki heldur í Skagafirði en þar er veruleg útgerð. Jafnframt er þá enn óútskýrt af hverju Fjallabyggð er svo hátt yfir meðaltalinu og nágrannasveitarfélögum eftir 2009.



Reikningar JPH með gögnum frá RSK og Hagstofu

Mynd 3. Tekjuskattstofn á mánuði á fullorðinn mann í Fjallabyggð og fleiri stöðum fyrir og eftir opnun Héðinsfjarðarganga. Reiknað á verðlagi 2013.

Hér að framan var nefnt að hlutfall barna hefði áhrif á þessa mælistærð tekjuskattsstofn á mann. Getur það verið skýringin? Til að sannreyna það er tekjuskattsstofn skoðaður miðað við fjölda íbúa 16 ára og eldri og má sjá útkomuna á mynd 3.

Af mynd 3 má sjá að þessi mælistærð gefur ekki eins mikinn mun á milli Fjallabyggðar og landsmeðaltals eins og mælistærðin tekjuskattsstofn deildur með fjölda allra íbúa (þ.e. tekjuskattsstofn á mann). Hins vegar er aðalatriðið óbreytt. Fjallabyggð var undir landsmeðaltalinu en fór upp fyrir það 2009 og hefur verið fyrir ofan svo langt sem upplýsingar ná.

Má álykta sem svo að gerð Héðinsfjarðarganga hafi haft afgerandi áhrif á efnahag einstaklinga í Fjallabyggð? Það er greinilegt að eitthvað breytist í Fjallabyggð umfram önnur svæði um svipað leyti og verið var að gera göngin og opna þau. Nú er staðreynd að töluverð uppbygging hefur átt sér stað á Siglufirði sem glögglega má sjá við höfnina í miðbænum. Var sú uppbygging afleiðing ganganna eða hefði hún átt sér stað hvort sem er? Höfundur lagði þessa spurningu einfaldlega fyrir þann sem stendur að baki téðri fjárfestingu, Róbert Guðfinnsson. Svar hans var að án ganganna hefði fjárfestingin í ferðamannatengdu starfsemi verið erfið (Róbert Guðfinnsson 2014). Með öðrum orðum, líklega ekki átt sér stað. Niðurstaðan er að veruleg breyting átti sér stað í tekjuskattsstofni einstaklinga í Fjallabyggð í samanburði við landsmeðaltal um svipað leiti og hrúnið varð og göngin voru opnuð. Líklegt er að skýringanna sé að einhverjum hluta að leita í fjölda sjómanna en jafnframt er ljóst að ný atvinnustarfsemi sem nú er staðreynd a.m.k. á Siglufirði, og virðist á blússandi siglingu, hefði ekki átt sér stað án ganganna. Fleiri óþekktar ástæður kunna einnig að liggja að baki. Það virðist því óhætt að fullyrða að Héðinsfjarðargöng eigi einhvern þátt í að tekjur einstaklinga í Fjallabyggð hækkuðu umfram aðra en ekki er hægt að fullyrða hversu stór sá þáttur er. Fróðlegt verður að sjá hvort þessi staða mála haldist næstu ár.

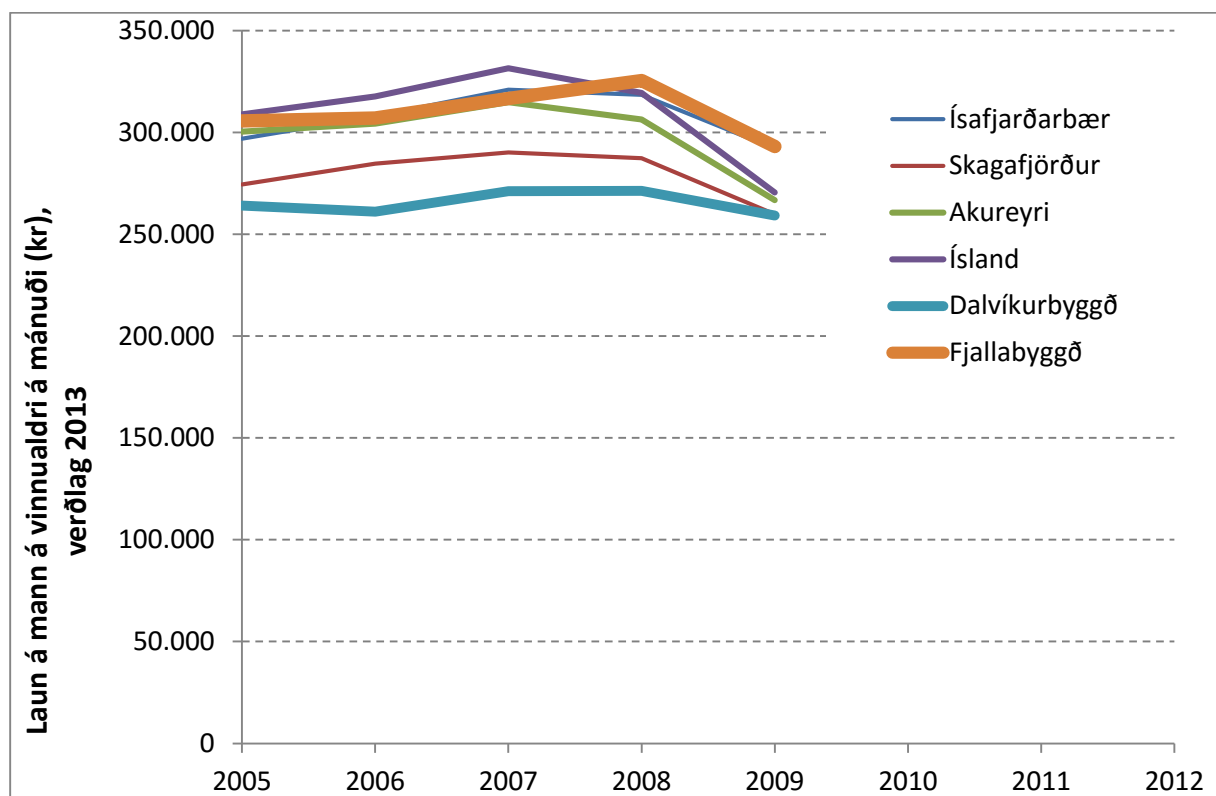
Laun

Laun einstaklinga er annar mælikvarði sem áhugavert er að skoða. Launin eru stærsti hluti tekjuskattsstofnsins og því verður hann í eðli sínu ekki svo frábrugðinn laununum. Hins vegar segja launin skýrari sögu um atvinnustarfsemina á hverju stað þar sem bætur, lífeyrir og fleira trufla ekki myndina. Laun eru alla jafna ekki greidd í miklum mæli til annarra en þeirra sem eru á vinnualdri. Mælikvarðinn laun á mann á vinnualdri er því notaður í þessu tilfelli.

Með vinnualdri er hér átt við aldurinn 16-74 ára sem oftast er notaður í þessum efnunum hér á landi og tekur mið af alþjólegum venjum. Skilgreining á vinnualdri er þó nokkuð á reiki um allan heim og ekki alltaf miðað við sama aldursbil. Hvað íslenskan veruleika áhrærir þá eru lang flestir Íslendingar í námi í framhaldsskóla á aldrinum 16-20 ára en samt sem áður vinnur þessi aldurshópur mjög mikið, bæði með námi og á sumrin. Samkvæmt Hagstofu (2014) var heildarvinnutími námsmanna á aldrinum 16-25 ára að meðaltali 22,1 stund á viku árið 2013.

Það er því ekki út í hött að miða neðri mörk vinnualdurs við 16 ár. Í efri hlutanum er staðan þannig að á Íslandi fær fólk rétt á ellilífeyri við 67 ára aldur en getur frestað töku ellilífeyris til 70 ára aldurs og fengið þá hærri greiðslur en ella. Margir velja þann kostinn og vinna þá jafnvel fulla vinnu til sjötugs. Líklegt er að í framtíðinni verði lífeyrisaldur hækkaður samfara betri heilsu og stækkandi hlutfalli eldra fólks af mannfjölda en sú úmræða kemur upp sí og æ (sjá t.d. RÚV 2012) upp. Nokkur hluti eldra fólks sem kominn er yfir sjötugt vinnur fyrir einhverjum launum. Það er því ekki óeðlilegt að setja efri mörkin á vinnualdri einhversstaðar á milli 70 og 75 ára.

Á mynd 4 má sjá laun á mann á vinnualdri í Fjallabyggð og samanburðarsveitarfélögunum á árunum fyrir opnun Héðinsfjarðarganga.

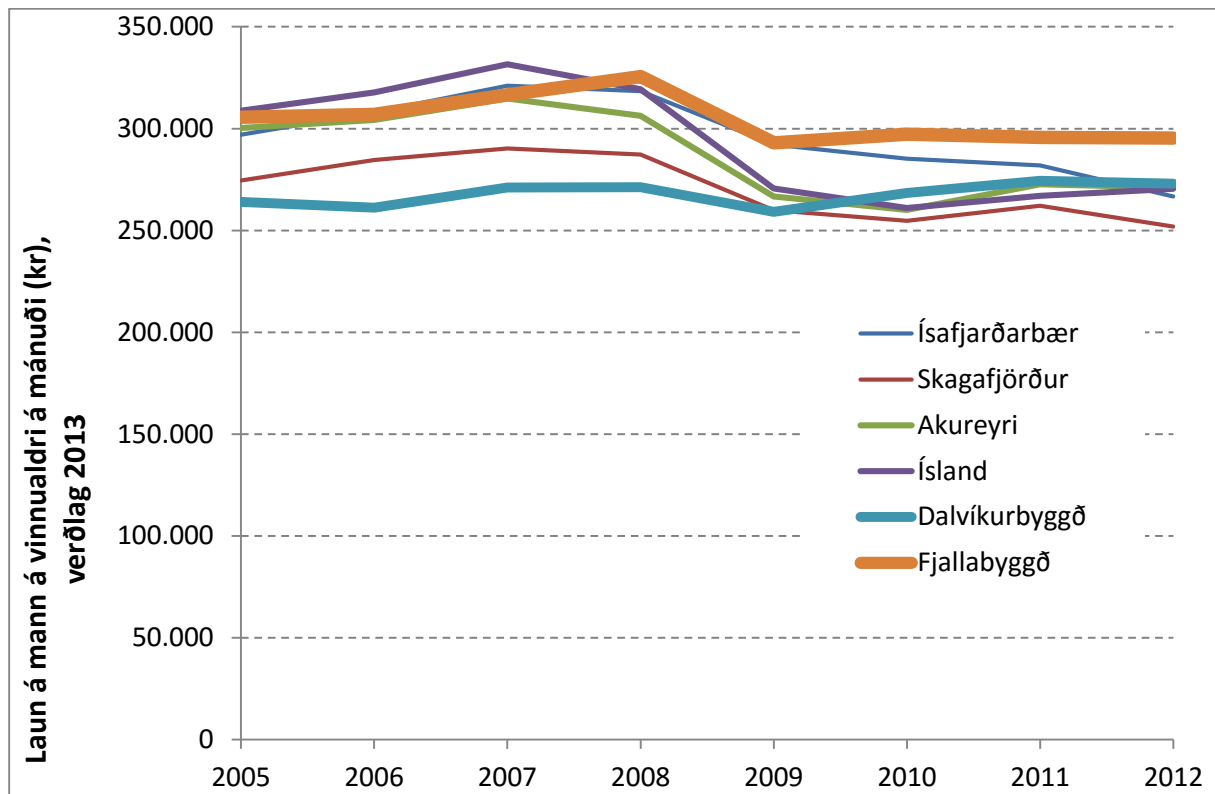


Reikningar JPH með gögnum frá RSK og Hagstofu

Mynd 4. Laun á mann á vinnualdri á mánuði í Fjallabyggða og fleiri stöðum síðustu 5 ár fyrir opnun Héðinsfjarðarganga. Reiknað á verðlagi 2013.

Mynd 4 segir svipaða sögu og tekjuskattstofninn. Hrúnið sést þó mun greinilegar á landsvísu. Öll sveitarfélögin eru undir landsmeðaltali í launum fyrir hrún, Fjallabyggð hækkar milli ára 2007 og 2008 þvert á þróun annarsstaðar og laun á mann eru þar orðin hærri en annarsstaðar árið 2009. Þessi mælikvarði, laun á mann á vinnualdri á mánuði lækkaði um 12% á landsvísu og um 11% á Akureyri milli ára 2005 og 2009. Í Skagafirði lækkaði hann um 5%, um 4% í Fjallabyggð en aðeins um 2% í Dalvíkurbyggð og Ísafjarðarbæ. Fyrir opnun ganganna má segja að staða íbúa Fjallabyggðar hafi verið farin að batna töluvert í samanburði við landsmeðaltal í útgreiddum launum.

Á mynd 5 er bætt við þróuninni eftir opnun ganganna.



Reikningar JPH með gögnum frá RSK og Hagstofu

Mynd 5. Laun á mánuði á mann á vinnualdri í Fjallabyggða og fleiri stöðum. Reiknað á verðlagi 2013.

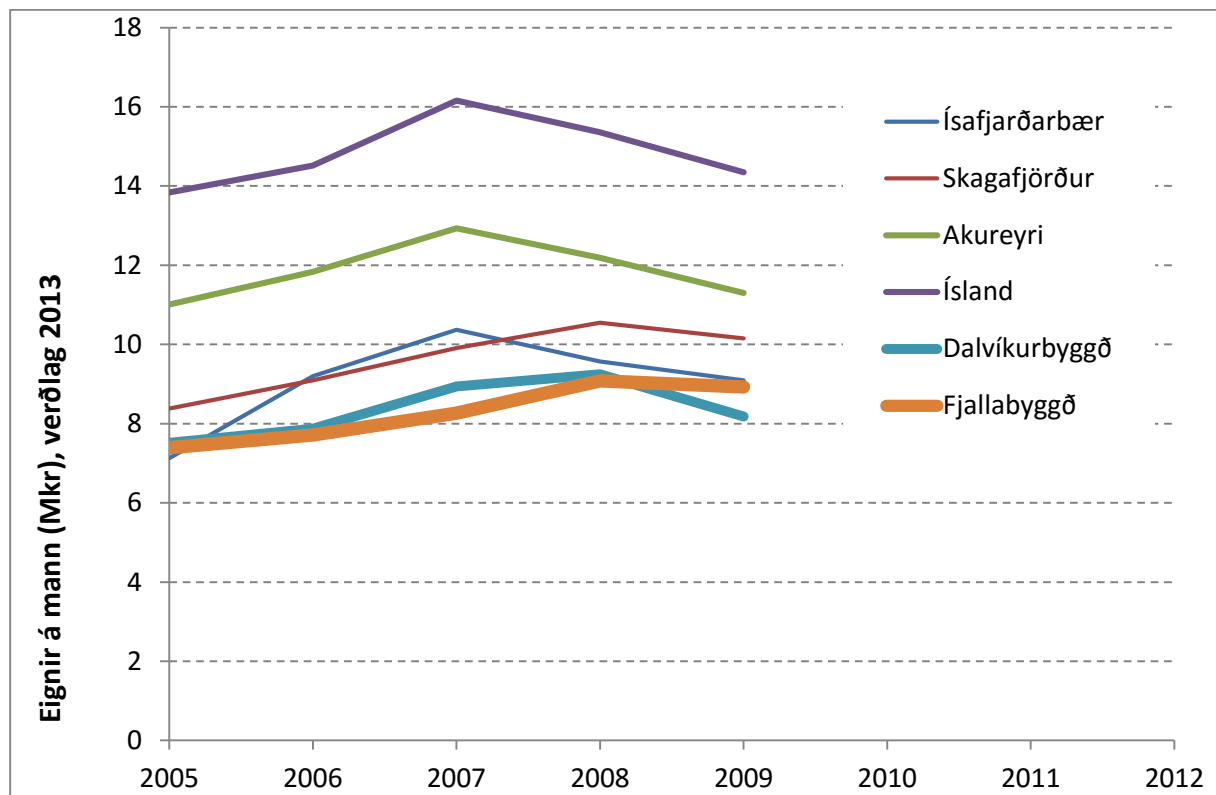
Sama mynstrið kemur fram og í tekjuskattstofni. Eftir efnahagshrun og opnun Héðinsfjarðarganga sker Fjallabyggð sig algerlega úr með hærri gildi en landsmeðaltal og samanburðarsveitarfélög. Dalvíkurbyggð siglir einnig góðan byr og sígur uppávið á tímabilinu. Laun á þennan mælikvarða hækka á árunum 2009 til 2012 um 1% í Fjallabyggð en um 5% í Dalvíkurbyggð og um 2% á Akureyri. Þau standa hins vegar í stað á landsvísu en lækka um 3% í Skagafiðri og um 9% í Ísafjarðarbæ.

Eins og áður var nefnt er eins og einhver veruleg breyting til batnaðar hafi átt sér stað í Fjallabyggð um þær mundir sem göngin opnuðust.

Eignir og skuldir einstaklinga

Einstaklingar þurfa að tilgreina eignir og skuldir í skattframtölum. Þessar stærðir eru því hluti af staðtölum skatta. Hér eru eignir einstaklinga skoðaðar á mann, þ.e. eignum er deilt á alla íbúa. Á myndum 6-8 má sjá eignir, skuldir og hreina eign einstaklinga á mann á árunum fyrir opnun Héðinsfjarðarganganna.

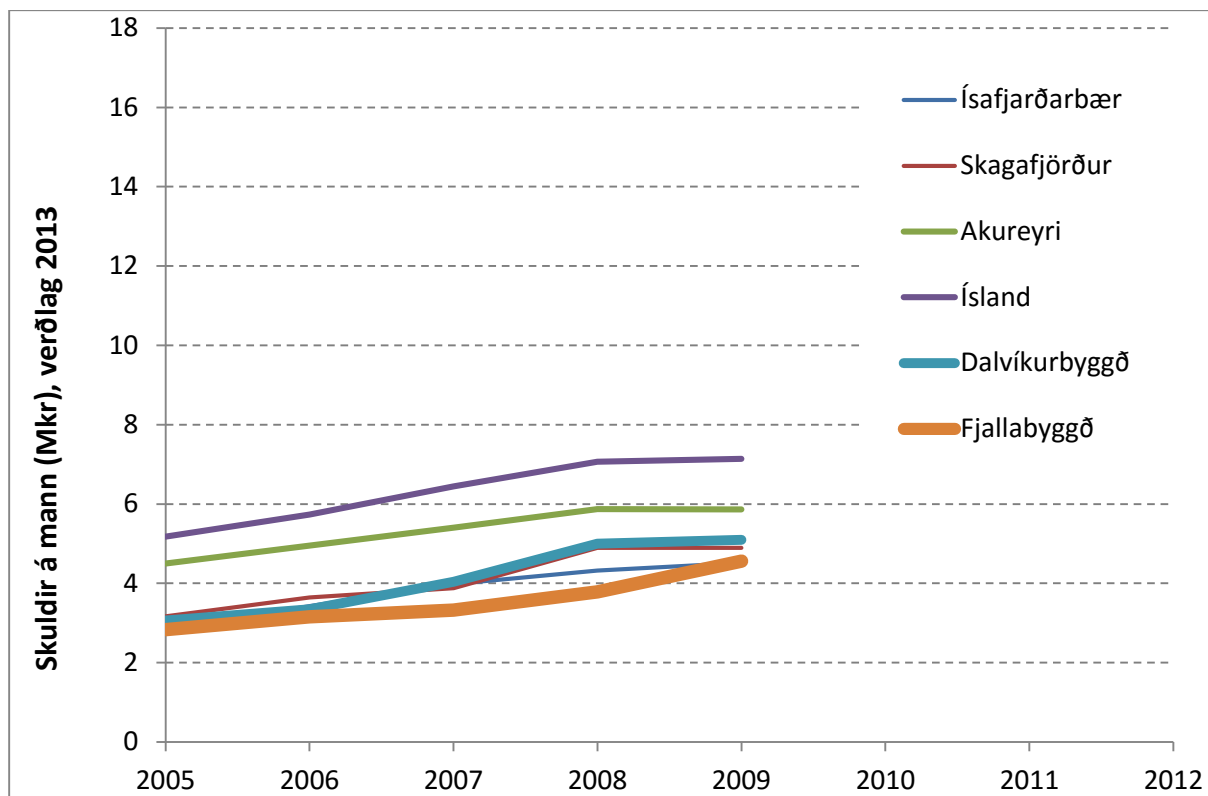
Hér þarf að hafa í huga þegar lesið er úr línuritunum að staða eigna og skulda miðast við einn tímamark sem eru árslok ár hvert. Sem dæmi er eignastaða 2009 á myndunum eignastaðan um áramótin 2009-2010.



Reikningar JPH með gögnum frá RSK og Hagstofu

Mynd 6. Eignir einstaklinga á mann í Fjallabyggð og samanburðarsveitarfélögum fyrir opnun Héðinsfjarðarganga. Á verðlagi 2013.

Á eignamyndinni (mynd 6) má glögglega sjá hvernig eignir landsmanna jukust hratt 2006 og 2007 en dölðu síðan næstum jafn hratt árin 2008 og 2009 vegna hrunsins. Þetta ris og hníg er hins vegar ekki eins í Fjallabyggð né í Dalvíkurbyggð og Skagafirði. Þar eru eignir mestar í árslok 2008. Árin 2008 og 2009 jukust eignir um 8% í Fjallabyggð, um 2% í Skagafirði en lækkuðu mikið í öðrum samanburðarsveitarfélögum og um 11% á landsvísu. Á þessum tveimur árum, þar sem gangagröftur er kominn á fullt skrið, sker Fjallabyggð sig úr hvað vaxandi eignir snertir. Eignir geta vaxið á ýmsan hátt, meðal annars þann að fólk taki lán og kaupi eignir. Þá aukast bæði eignir og skuldir og ekki víst að eigið fé (hrein eign, eignir umfram skuldir) vaxi nokkuð.



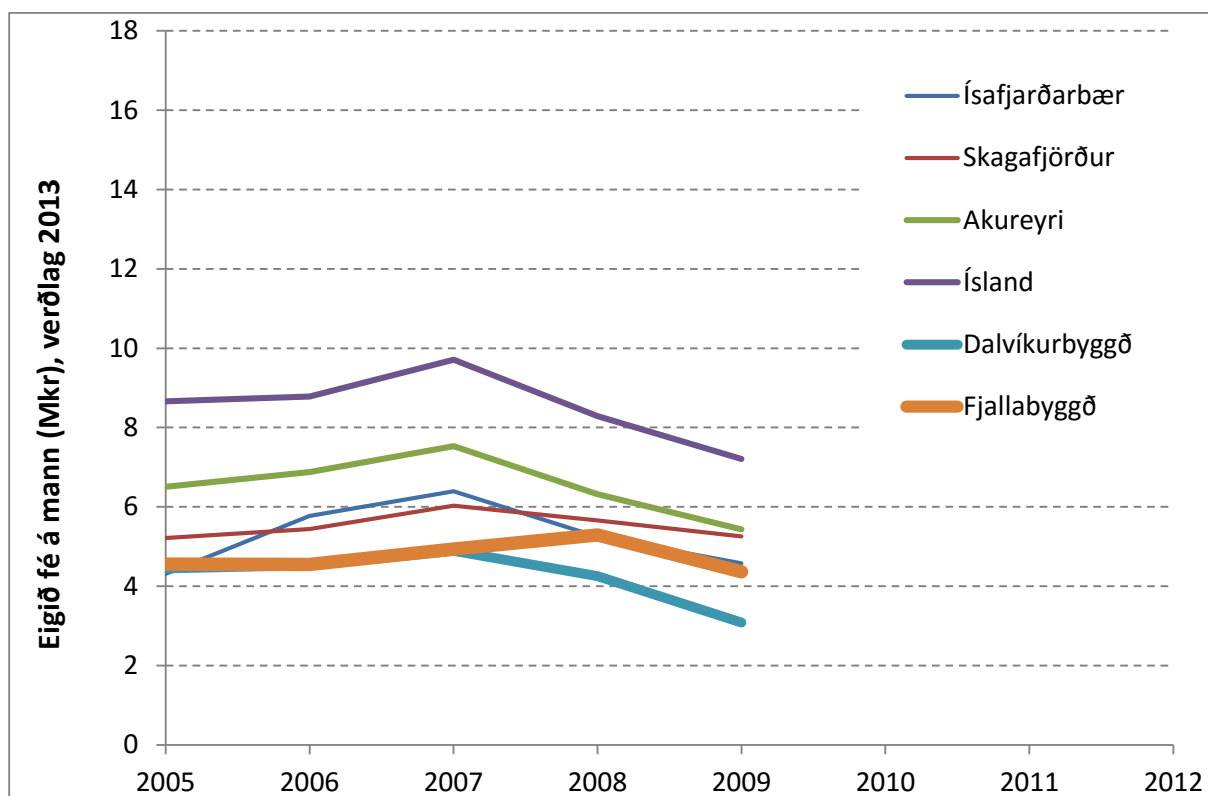
Reikningar JPH með gögnum frá RSK og Hagstofu

Mynd 7. Skuldir einstaklinga á mann í Fjallabyggð og samanburðarsveitarfélögum fyrir opnun Héðinsfjarðarganga. Á verðlagi 2013.

Þegar litið er á skuldir einstaklinga (mynd 7) sést að þær eru að aukast hjá öllum á árunum 2006, 2007 og 2008 en vaxa varla nokkuð árið 2009 nema í Fjallabyggð sem sker sig úr. Árin 2008 og 2009 jukust skuldir íbúa Fjallabyggðar meira en íbúa samanburðarsveitarfélaganna og landsins í heild eða um 37%. Í Dalvíkurbyggð og Skagafirði jukust skuldir einstaklinga einnig mikið eða um 26% í hvoru sveitarfélaginu en á landsvísu jukust skuldir einstaklinga um 11%.

Það vekur eftirtekt þegar eignamyndin (mynd 6) er skoðuð að eignir einstaklinga eru mun minni í Fjallabyggð en á landinu í heild. Sama á við um skuldirnar á mynd 7. Þrátt fyrir lægri skuldir er hrein eign (eigið fé) einstaklinga í Fjallabyggð mun minni en hjá meðalíslendingnum.

Í árslok 2005 var eigið fé meðalíbúans í Fjallabyggð ekki nema 53% af eigin fé meðalíslendingans. Í árslok 2009 var þetta hlutfall 61%. Bilið minnkaði því nokkuð. Það vekur einnig athygli að eigið fé einstaklinga á mann hækkaði í Fjallabyggð árið 2008 á meðan það lækkaði mikið á landsvísu og í samanburðarsveitarfélagunum. Árið 2009 lækkaði það hins vegar á svipaðan hátt og annarsstaðar. Fyrir göng má því segja að eigið fé íbúa Fjallabyggðar hafi siglt á svipuðum slóðum og annarra og litlar breytingar í farvatninu nema kannski að þokast nær landsmeðaltali.

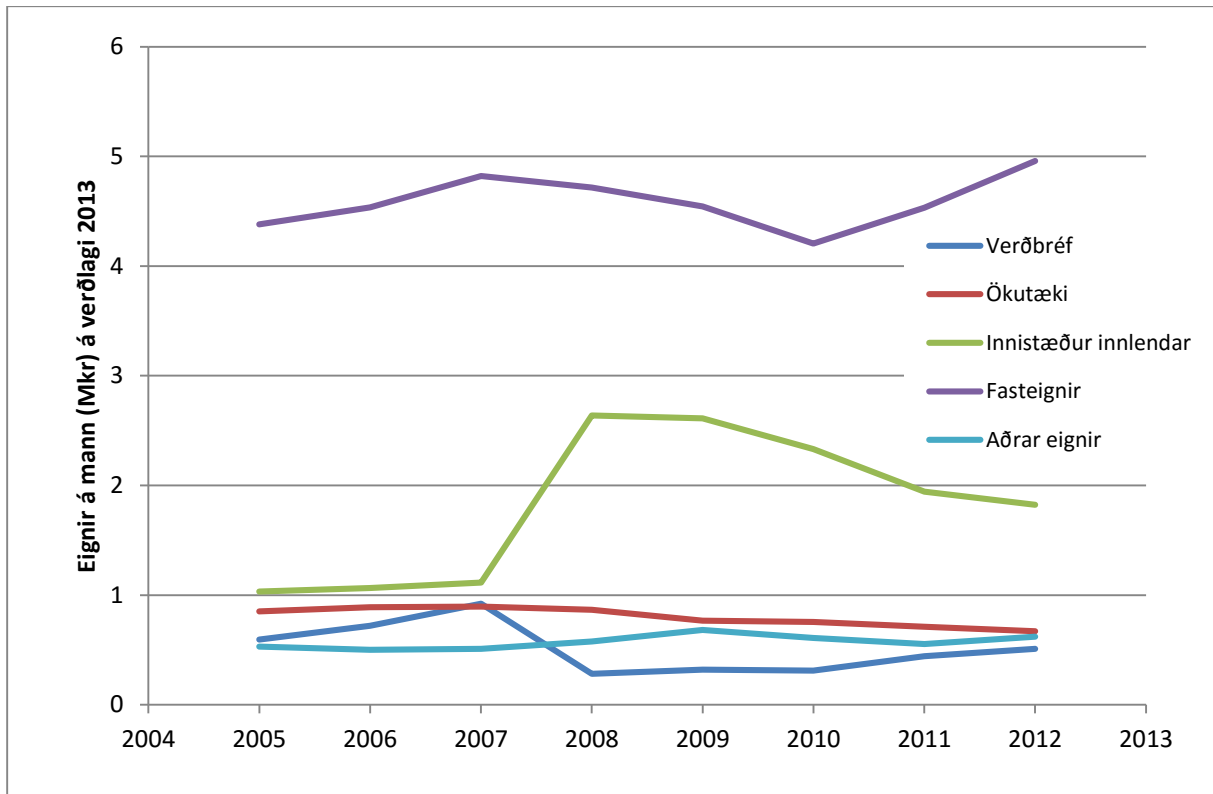


Reikningar JPH með gögnum frá RSK og Hagstofu

Mynd 8. Eigið fé einstaklinga á mann í Fjallabyggð og samanburðarsveitarfélögum fyrir opnun Héðinsfjarðarganga. Á verðlagi 2013.

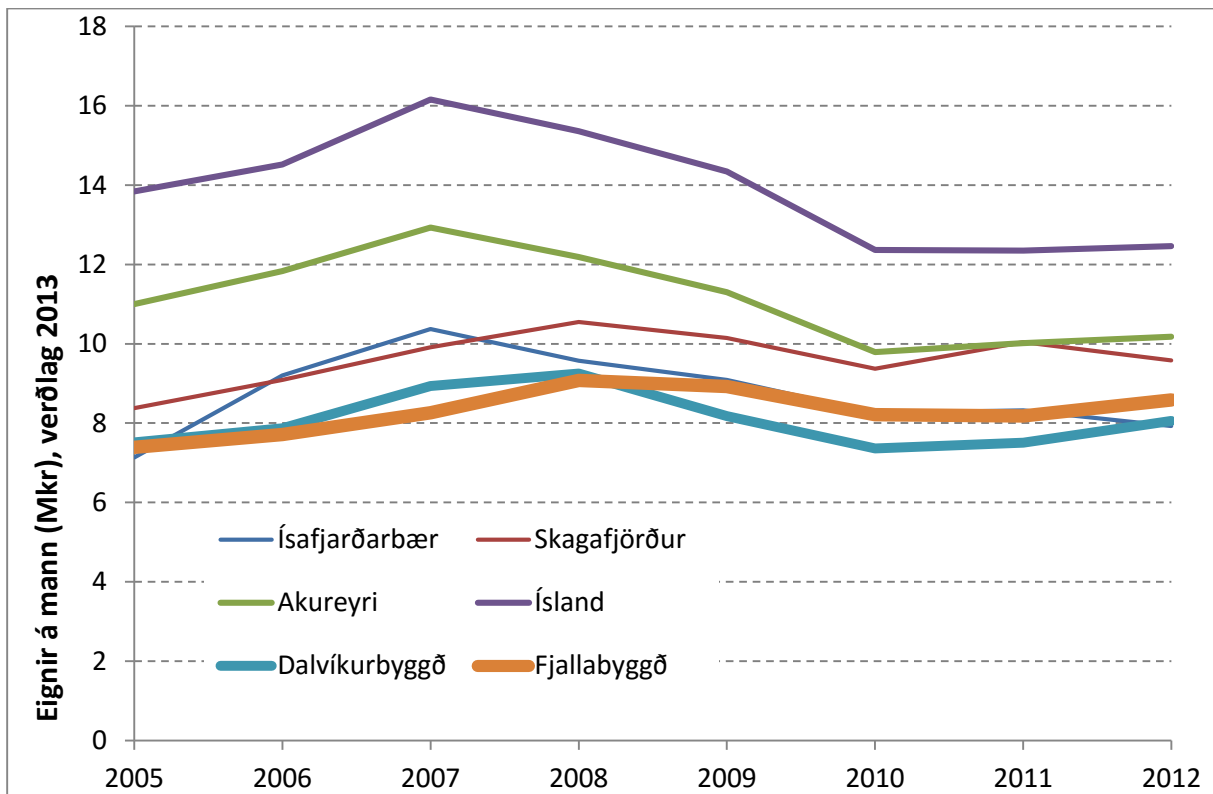
Þar sem bæði eignir og skuldir einstaklinga í Fjallabyggð jukust meira en annarsstaðar má álykta að íbúarnir hafi í meira mæli en aðrir tekið lán til að kaupa eignir. Hægt er að láta sér detta í hug að íbúar Fjallabyggðar hafi aukið eignir sínar í fasteignum á staðnum þar sem framtíð sveitarfélagsins væri bjartari en áður. En það er ekki rétt. Á mynd 9 má sjá hvernig helstu eignaform einstaklinga breyttust á árunum 2006 til og með 2012.

Af mynd 9 sést að fasteignir íbúa Fjallabyggðar vaxa ekki árin 2008 og 2009 heldur minnka. Eina eignarformið sem eykst verulega á árinu 2008 eru innistæður. Þær hækka um eina og hálf milljón á mann það ár. Hér verður ekki farið í frekari rannsóknir á eignasamsetningu einstaklinga og breytingum á henni í hrúinu enda er það sér rannsóknarefni þar sem þyrfti að skoða fleiri sveitarfélög en Fjallabyggð.



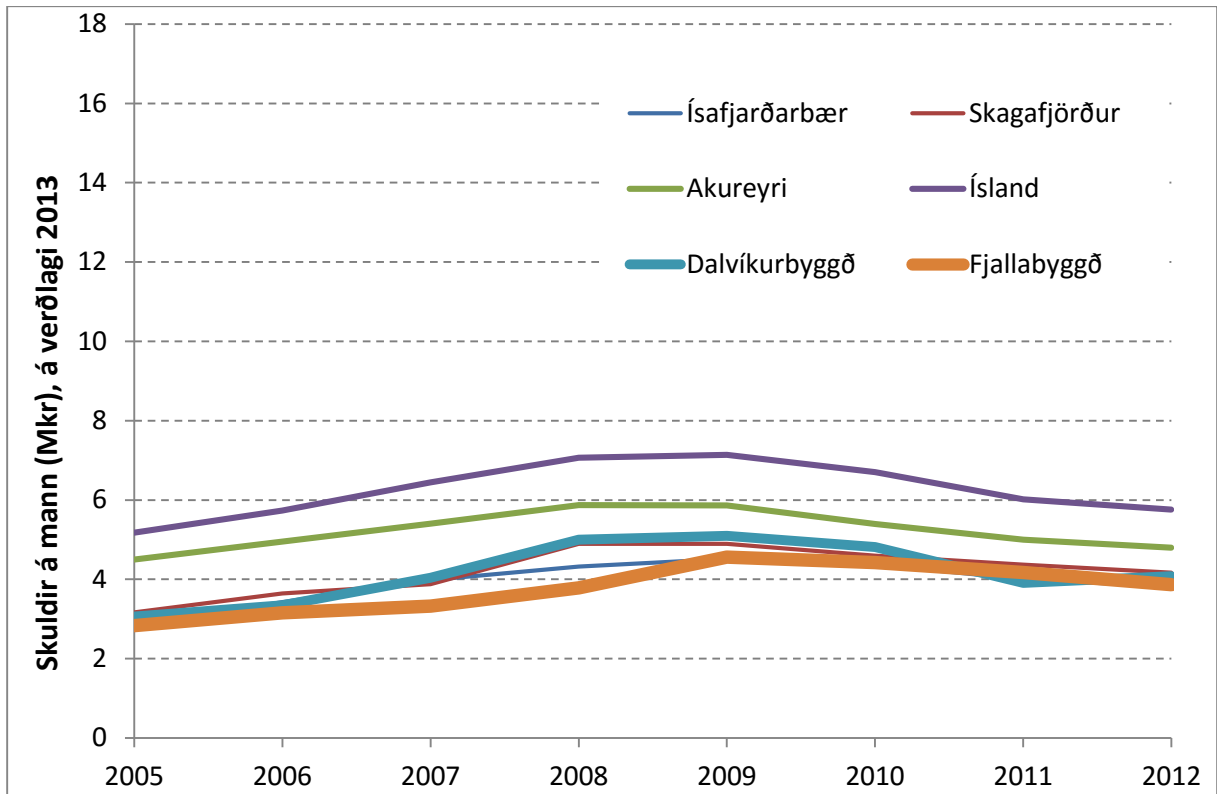
Reikningar JPH með gögnum frá RSK og Hagstofu

Mynd 9. Eignir á mann í Fjallabyggð á verðlagi 2013 eftir eignaformum.



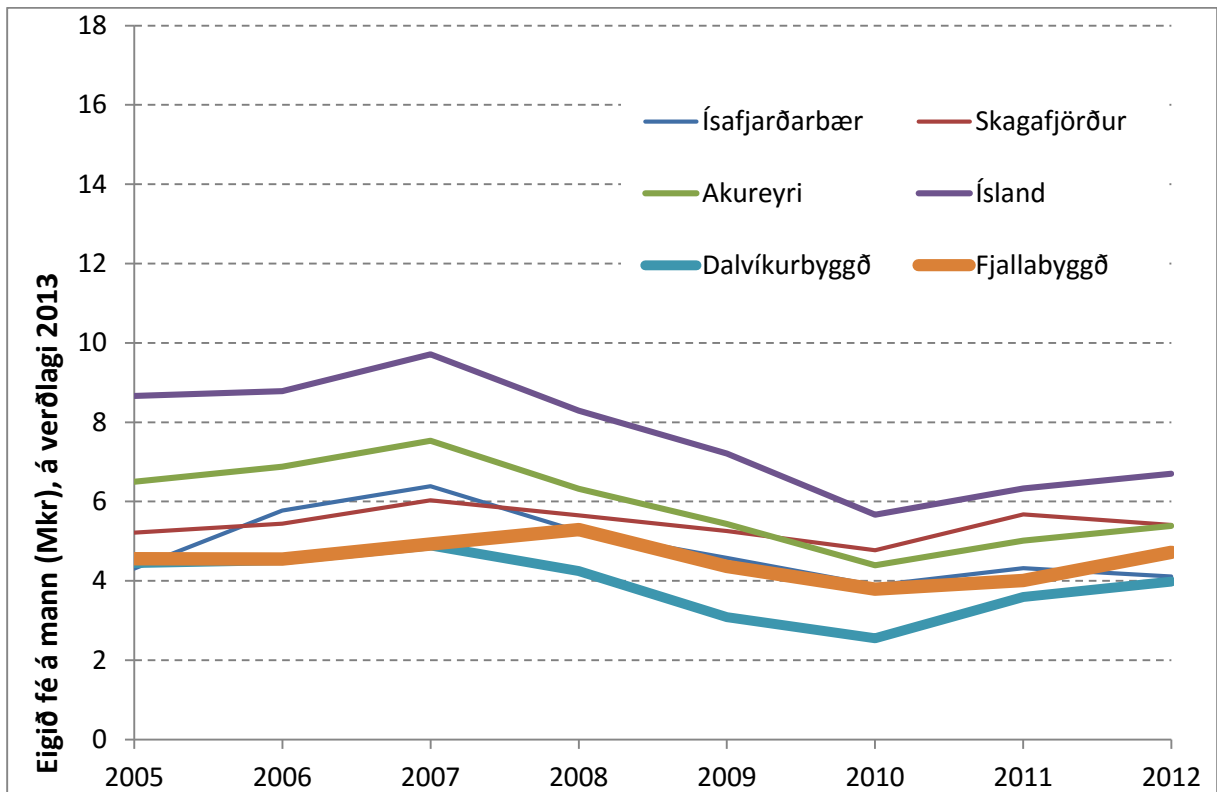
Reikningar JPH með gögnum frá RSK og Hagstofu

Mynd 10. Eignir einstaklinga á mann í Fjallabyggð og samanburðarsveitarfélögum 2005-2012. Á verðlagi 2013.



Reikningar JPH með gögnum frá RSK og Hagstofu

Mynd 11. Skuldir einstaklinga á mann í Fjallabyggð og samanburðarsveitarfélögum 2005-2012. Á verðlagi 2013.



Reikningar JPH með gögnum frá RSK og Hagstofu

Mynd 12. Eigið fé einstaklinga á mann í Fjallabyggð og samanburðarsveitarfélögum 2005-2012. Á verðlagi 2013.

Á myndum 10-12 má sjá hvernig eignir, skuldir og eigið fé þróuðust í Fjallabyggð og víðar eftir opnun Héðinsfjarðarganga.

Eiginfjármyndin (mynd 12) sýnir að eignir einstaklinga náðu lágmarki á Íslandi í árslok 2010. Eftir það óx eigið fé. Ekki er að sjá að staða íbúa Fjallabyggðar hafi breyst eftir opnun Héðinsfjarðarganga á annan hátt en í öðrum sveitarfélögum. Þegar vel er að gáð nálgast samt eignastaða íbúa Fjallabyggðar landsmeðaltalið áfram og var orðin 70% af því í árslok 2012. Þótt sú breyting úr 61% í árslok 2009 láti ekki mikið yfir sér er hún samt mikilvæg. Hún er einnig í samræmi við það sem vænta má þegar tekjur í Fjallabyggð eru ornar hærri en landsmeðaltal. Líklegt er að háar tekjur leiði til meiri eigna en lágar tekjur.

Umræður

Hafa Héðinsfjarðargöng leitt af sér meiri velsæld á Íslandi? Hafa göngin leitt af sér meiri velsæld í nærumhverfi sínu þ.e. í Fjallabyggð? Þessi rannsókn var gerð fyrst og fremst til að reyna að svara þeirri spurningu.

Almennt má segja að þessi rannsókn leiði í ljós að hagur íbúa Fjallabyggðar hafi vænkast verulega í samanburði við aðra landsmenn um þær mundir sem hrúnið átti sér stað og Héðinsfjarðargöng urðu að veruleika. Þó verður að hafa í huga að það gerðist á þann hátt að hagur íbúa Fjallabyggðar stóð í stað eða versnaði lítillega á meðan hagur landsmanna versnaði mikið.

Launagreiðslur á mann á vinnualdri lækkuðu örlítið að raunvirði í Fjallabyggð frá 2005 til 2012 en launagreiðslur minnkuðu mikið á landsvísu á sama tíma. Þróun launagreiðslna gefur vísbendingu um starfsemi fyrirtækja í sveitarfélaginu. Ef launagreiðslur til íbúa sveitarfélags lækka er það vísbending um að fyrirtæki og stofnanir í sveitarfélaginu hafi minni umsvif en áður. Launagreiðslur sýna þetta betur en tekjuskattsstofn vegna þess að ef atvinnustarfsemi minnkar og störfum fækkar og starfsmenn sem missa vinnu fara á atvinnuleysisbætur þá hefur það meiri áhrif á laun en tekjuskattsstofn. Með hliðsjón af launagreiðslum virðist atvinnulíf í Fjallabyggð hafa spjarað sig betur en á landinu í heild og í sveitarfélögum í kring á árunum eftir hrun og opnun Héðinsfjarðarganga.

Væntingar íbúa Fjallabyggðar um að opnun Héðinsfjarðarganga myndi leiða til betri tekjumöguleika virðast því hafa ræst. Að minnsta kosti minnkuðu tekjumöguleikar ekki að ráði eins og víðast annarsstaðar.

Tekjuskattsstofn sýnir betur afkomu einstaklingana en launagreiðslur. Afkoman í formi tekna hefur batnað í Fjallabyggð og reyndar í Dalvíkurbyggð einnig á meðan hún hefur versnað á landinu í heild.

Eigið fé (eignir umfram skuldir) einstaklinga í Fjallabyggð er mun lægra en að meðaltali hjá öllum landsmönnum. Það hefur hins vegar sigið hægt og örugglega nær og nær

landsmeðaltalinu. Það hefur gerst á þann hátt að eigið fé íbúa Fjallabyggðar hefur að mestu staðið í stað á meðan eigið fé Íslendinga hefur minnkað verulega.

Eins og sagði í inngangi er erfitt að greina á milli áhrifa hrunsins og opunar Héðinsfjarðarganga. Rannsóknir höfðu bent til að neikvæður hagvöxtur leiddi til fjölgunar ársverka í Fjallabygg. Þessi rannsókn lýtur ekki að því að skoða ársverk og getur því hvorki staðfest né hafnað þeirri tilgátu. Hina vegar bendir rannsóknin til að samdráttur í landsframleiðslu virðist ekki hafa eins slæm áhrif í Fjallabyggð og á Íslandi í heild. Ástæðan er væntanlega sú að gengisfall er nánast alltaf fylgifiskur niðursveiflu í efnahagslífi og þá hækka laun sjómanna og rekstur útgerðar og vinnslu verður ábatasamari.

Snúum okkur aftur að stóru spurningunni. Þáttur Héðinsfjarðarganganna í hlutfallslega bættum hag Fjallabyggðarbúa er ekki augljós. Hrúnið gerir það að verkum að ekki er eins auðvelt að kveða uppúr með það hvort Héðinsfjarðargöng hafi aukið velsæld í Fjallabyggð eða ekki. Það er samt sem áður erfitt að draga aðra ályktun en þá að göngin hafi átt verulegan þátt í þeim breytingum sem hafa orðið á því tímabili sem hér hefur verið skoðað eða frá 2005 – 2012. Rökstuðningurinn er þessi: Hagur íbúa Fjallabyggðar hefur batnað hlutfallslega í samanburði við aðra Íslendinga. Hægt væri að halda því fram að það væri eingöngu af völdum hrunsins og gengisfalls ef ekki kæmi annað til. Nú liggur það hins vegar fyrir að atvinnuuppbygging hefur átt sér stað í sveitarfélaginu sem ekki hefði orðið án Héðinsfjarðarganga. Og það í til þess að gera nýrri og vaxandi atvinnugrein, ferðaþjónustu. Þessi atvinnuuppbygging hefur nánast örugglega valdið auknum launagreiðslum í sveitarfélaginu og á því þátt í betri hag íbúanna. Því er hægt að svara með nánast óyggjandi hætti að Héðinsfjarðargöng hafa valdið meiri velsæld fyrir íbúa Fjallabyggðar.

En ef Fjallabyggð getur haldið sjó í tekjum og eignum þegar tekjur og eingir lækka á landsvísu, hvað er þá líklegt að gerist þegar landsmeðaltalið fer upp? Mun Fjallabyggð þá líka „halda sjó“ á þann hátt að sitja efir á meðan efnahagslíf þjóðarinnar í heild fer á fleygiferð? Um það er erfitt að segja. Hins vegar er ekki hægt að líta framhjá umræddri fjárfestingu í ferðaþjónustu einkum á Siglufirði. Sú fjárfesting er bundin í húsum sem gufa ekki upp næstu áratugin. Það er því búið að leggja vissan grunn að því að sveitarfélagið sitji einmitt ekki eftir í gömlum lítt vaxandi atvinnuvegum heldur kunni einmitt að sigla með í þróun nýrra atvinnugreina. Héðinsfjarðargöng spila stórt hlutverk í að sú sigling geti farið fram.

Heimildir

- Armstrong, H & J. Taylor. 2000. *Regional Economics and Policy*. Oxford: Blackwell Publishers.
- Grétar Eyþórsson, Hjalti Jóhannesson, Guðmundur Guðmundsson og Einar Ólafsson. 2001. *Áhrif samgöngubóta á byggðapróun*. Akureyri: Rannsóknastofnun Háskólans á Akureyri.
- Hagstofa. 2014. Sótt í nóvember 2014 af vefnum <http://hagstofa.is/>
- Kolbeinn H. Stefánsson. 2010. Atvinnulíf og samgöngur í Fjallabyggð. Kafli í *Fjallabyggð fyrir Héðinsfjarðargöng: Samgöngur, samfélag og byggðapróun*, ritstjórar Þóroddur Bjarnason og Kolbeinn H. Stefánsson. Akureyri: Háskólinn á Akureyri.
- Ríkisskattstjóri. 2014. Sótt í nóvember 2014 af vefnum <https://www.rsk.is/fagadilar/stadtolur-skatta/>
- Róbert Guðfinnsson. 2014. Samtal 15. desember.
- RÚV. 2012. Sótt í nóvember 2014 af vefnum <http://ruv.is/frett/gaeti-thurft-ad-haekka-lifeyrisaldur>
- Vífill Karlsson. 2004. *Samgöngubætur og búseta – Áhrif Hvalfjarðarganga á búsetuskilyrði og búsetuþróun á Vesturlandi*. Borgarnes: Samtök sveitarfélaga á Vesturlandi.
- Vífill Karlsson. 2010. Áhrif hagsveiflna á atvinnustig afskekkttra landsvæða á Íslandi: Fjallabyggð á krepputímum. Kafli í *Fjallabyggð fyrir Héðinsfjarðargöng: Samgöngur, samfélag og byggðapróun*, ritstjórar Þóroddur Bjarnason og Kolbeinn H. Stefánsson. Akureyri: Háskólinn á Akureyri.
- Þóroddur Bjarnason og Jón Þorvaldur Heiðarsson. 2012. *Starfsemi ríkisins í Norðausturkjördæmi*. Akureyri: Rannsókn- og þróunarmiðstöð Háskólans á Akureyri.