

Ferðamenn í Fjallabyggð sumarið 2009

Edward H. Huijbens

Inngangur

Fjöldi ferðalaga má sjá í tölum Alþjóðaferðamálaráðsins (WTO, 2009). Árið 1950 voru um 15 milljónir komur (e. *arrivals*) taldar í heiminum, árið 2005 voru þær 806 milljónir og 924 milljónir árið 2008. Aukningin milli 2005 og 2008 er nærri 15% en meðaltalið á ári frá 1950 er 6,5%. Ríflega helmingur af komum ferðafólks (57%) er í Evrópu allri en komur í Norður-Evrópu eru um 6,7%. Alþjóðaferðamálaráðið gerir ráð fyrir árlegri aukningu um 4,1% í ferðalögum milli landa allt til ársins 2020. Samkvæmt þeirri spá mun Evrópa halda hlutdeild sinni sem mest sóttu heimsálfan þrátt fyrir aukna samkeppni við önnur svæði. Það þýðir að um 700 milljónir komufarþega verða í Evrópu árið 2020 og þar af rúmar 82 milljónir í Norður-Evrópu, að því gefnu að ofangreind hlutföll haldist.

Ef horft er til Íslands hefur árleg fjölgun gesta til landsins numið 6,4% að meðaltali frá árinu 1960 (Ásgeir Jónsson, 2004: 51). Árið 2006 komu rúmlega 431.000 gestir en 502.000 árið 2008 (Ferðamálastofa, 2009) og vöxturinn hér hefur því endurspeglad þá miklu aukningu sem er í ferðalögum í heiminum almennt. Samhliða þessari þróun hefur ferðaþjónusta sem atvinnugrein vaxið í landinu og gjaldeyrstekjur aukist stöðugt, en ferðaþjónusta aflaði árið 2006 47 milljarða sem er vel rúm tvöföldun á tíu ára tímabili, en 1997 voru tekjurnar um 21 milljarður. Gunnar Þór Jóhannesson og Edward Huijbens (2010, sjá einnig Gunnar Þ. Jóhannesson, Edward Huijbens og Sharpley, 2010) fara ítarlega yfir þróun ferðaþjónustu á Íslandi og helstu tækifæri og áskoranir sem við greininni blasa í nútíð og framtíð.

Hvað varðar efni þessa kafla er rétt að átta sig á samhengi ferðaþjónustu við búsetu á landsbyggðinni. Uppbygging þéttbýliskjarna var upphaflega grundvöllur á hagræði í nýtingu staðbundinna framleiðsluþátta. Á sumum stöðum var það nálægð við góð fiskimið sem gaf fólki ástæðu til þess að setjast þar að. Annars staðar skapaði nálægð við blómleg landbúnaðarhéruð þörf fyrir þjónustu, verslun og úrvinnslu. Á mörgum stöðum lagðist þetta tvennt til, landbúnaður og fiskveiðar. Þróun síðustu ára hefur verið í þá átt að bættar samgöngur hafa dregið úr þjónustuhlutverki þessara byggðarkjarna úti á landi og ennfremur hefur vægi staðsetningar fyrir nýtingu ýmissa auðlinda minnkað. Ferðaþjónustan er af þeim sökum mjög mikilvæg fyrir landsbyggðina vegna þess að hún byggir á notkun aðfanga sem ekki er hægt að flytja úr stað, s.s. náttúrufegurð. En náttúrufegurð, sögulegar minjar og svo framvegis verður víða að telja til mjög mikilvægra staðbundinna gæða sem geta staðið undir byggð víða um landið. Ferðaþjónustan er þannig ein af fáum greinum þar sem landsbyggðin hefur enn raunverulega hlutfallslega yfirburði vegna landfræðilegra aðstæðna. Greinin er í þessu tilliti nær eini augljósi vaxtarbroddurinn í flestum byggðum landsins og hlýtur þess vegna að tengjast byggðastefnu stjórnvalda með afgerandi hætti.

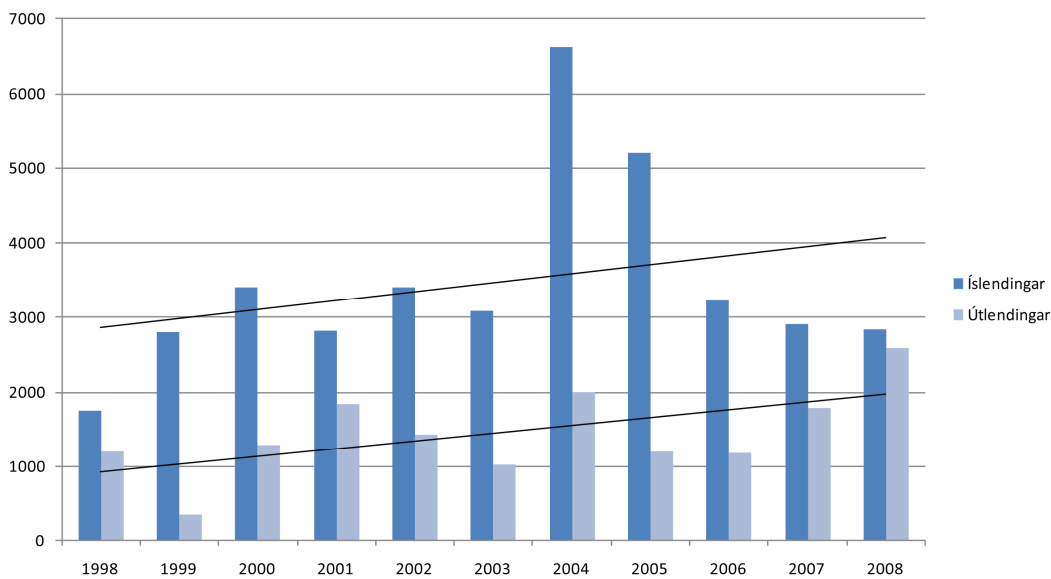
Hins vegar er ferðaþjónustan – eins og nafnið gefur til kynna – þjónusta. Stærri staðir hafa yfirburði í þjónustu sökum meiri hagkvæmni og breiddar í vöruúrvali. Ýmiss konar stærðarhagkvæmni og samlegðaráhrif verða þess valdandi að framleiðni fyrirtækja er meiri eftir því sem þau eru fleiri saman. Ferðamenn sækja að sama skapi í staði sem veita fjölbreytta þjónustu og um leið sækjast fyrirtæki sem gera út á ferðamenn eftir staðsetningu þar sem ferðamenn eru flestir. Þjónustufyrirtækin eru þar sem markaðurinn er stærstur og hvorki þarf að flytja þjónustuna til neytenda né neytendur til þjónustunnar (Ásgeir Jónsson o.fl. 2006: 6).

Skilgreining ferðamanna

Á Íslandi skilgreinir Ferðamálastofa ferðamann sem þann er dvelur að minnsta kosti eina nótt á áfangastað en þó skemur en eitt ár. Ferðamaðurinn er því ekki dagsferðamaður, þ.e. sá er dvelur ekki á áfangastað, né nauðsynlega ferðalangur sem gæti til að mynda verið farandverkamaður eða innflytjandi. Þessi skilgreining byggir á skilgreiningum Ferðamálastofu (2010), sem eru í samræmi við alþjóðleg viðmið (WTO, 2008: 9-10, notað í Holloway, 2006: 7; Tribe, 2005: 3; Weaver & Lawton, 2002: 25).

Þessar skilgreiningar sem Ferðamálastofa notar eru afar gagnlegur grunnur til að átta sig á hugtökum og nýttast með þeirri lýsingu sem unnin verður í framhaldinu. Þó er nauðsynlegt að benda á að þrátt fyrir að ferðamaðurinn sé samkvæmt því sem segir hér fyrir ofan nokkuð afmarkaður snýst ferðamennska engu að síður um ferðalög allra þeirra sem ferðast eða óska þess að ferðast og nota þjónustu á stöðum fjarri daglegu umhverfi sínu (Mathieson & Wall, 1982). Ferðalög gera því sýnileg tengsl ólíkra staða og landfræði ferðamennsku er þannig lykill til að skilja hvata hennar og birtingarmyndir (sjá Hall & Page, 2006: 75-78, en einnig Hall, 2005).

Ýmsir aðilar safna talnagögnum um ferðaþjónustu og fer megnið af þeirri gagnaöflun fram hjá Hagstofunni (2010a) en einnig hjá Ferðamálastofu (2009). Að auki hafa helst tvö einkafyrirtæki staðið í gagnaöflun en það eru Rannsóknir og ráðgjöf ferðaþjónustunnar og Markaðs- og miðlarannsóknir, en bæði hafa unnið fyrir Ferðamálastofu og má finna yfirlit yfir skýrslur þeirra á vef hennar (sjá Ferðamálastofa, 2010a). Þær tölur sem helst er hægt að nota til að átta sig á fjölda ferðamanna á hverjum stað eru gistináttatölur, en hverjum þeim sem veitir gistingu, hvort sem er flöt fyrir tjald eða uppþúið rúm, ber að skila gistináttaskýrslum til Hagstofu. Þetta er vissulega afmarkaður hópur ferðalanga, því í þessum tölum eru ekki taldir þeir sem gista hjá vinum og ættingjum eða í orlofshúsum verkalýðsfélaga, né dagsferðamenn sem ekki gista á staðnum. Hagstofa gefur aðeins út gistináttatölur fyrir landshluta og til þess að fá skýrari mynd eftir einstökum sveitarfélögum þarf að óska sérstaklega eftir því frá Hagstofunni. Var það gert fyrir þennan kafla og fengust upplýsingar um uppgefnar gistinætur fyrir Siglufjörð og Ólafsfjörð árin 1998-2008. Gerð er grein fyrir þeim í mynd 1 hér fyrir neðan.



Mynd 1. Gistinætur á Ólafsfirði og Siglufirði 1998-2008.

Á mynd 1 hefur verið sett inn aðhvarfslína og þannig má sjá að þó þróun í fjölda gistinguáttu sé brokkgeng er hún upp á við þegar á heildina er litið. Hins vegar eru umtalsverðar sveiflur milli ára. Tvö ár standa þó klárlega upp úr þegar kemur að gistinguáttum Íslendinga. Það eru árin 2004 og 2005 og má hugsanlega skýra það með viðburðum eða óvenju góðri og skipulagðri skráningu, en slíkar vangaveltur verða að vera í höndum heimamanna.

Rögnvaldur Guðmundsson (2005) segir að samanlagðar gistinguætur erlendra og innlendra ferðamanna á Norðurlandi árið 2004

...hafi verið um 1,5 milljónir árið 2004, þar af um 71% meðal Íslendinga en 29% meðal erlendra ferðamanna, en að þær hafi verið um 1,3 milljónir talsins árið 2001. Af öllum gistinguáttum ferðamanna á Norðurlandi árið 2004 er áætlað að 45% þeirra hafi verið í Eyjafirði, 26% í Þingeyjarsýslum, 16% í Skagafirði og 13% í Húnavatnssýslum (bls. 4).

Hér skal haft í huga að Rögnvaldur telur allar gistinguætur einnig þær sem eru meðal vina og ættingja og ekki er greitt fyrir. Hagstofan fær hins vegar aðeins upplýsingar frá þeim sem veita þjónustu gegn gjaldi en samkvæmt hennar tölum voru heildarnætur á Norðurlandi árið 2004 415 þúsund, þar af 190 þúsund meðal Íslendinga (46%) og 225 þúsund meðal útlendinga (54%). Samkvæmt ferðavenjurannsókn Hagstofunnar (2009a) meðal Íslendinga árið 2008 eru milli 20% og 30% gistinguáttu í ókeypis gistingu að sumri, meðan þetta hlutfall að vetri er 30-40%. Ef gengið er út frá því að þriðjungur gistinguáttu árið 2008 sé því ókeypis og miðað við að það hlutfall hafi ekki breyst mikið frá 2004, sem og við 15% vöxt milli ára líkt og var þessi á ár á Íslandi og í heiminum, má sjá að heildarfjöldi gistinguáttu á Norðurlandi árið 2008 er um 970.000.

Ef tölur Hagstofunnar eru skoðaðar í samanburði við mynd 2 má ráða að um 3,5% gistinguáttu Íslendinga og innan við 1% gistinguáttu erlendra ferðalanga á Norðurlandi hafi verið í Fjallabyggð árið 2004, en innan við 0,6% fyrir báða hópa árið 2008 – að því gefnu að gistinguætur skiptist nokkurn veginn jafnt þeirra á milli líkt og 2004.

Erfitt er að átta sig á fjölda ferðafólks sem sækir Fjallabyggð heim af þeim reikningum sem hér hafa verið sýndir. Besta leiðin til að átta sig á slíkum fjölda er beinlínis að telja þá sem ferðast og er það einfalt mál í Fjallabyggð þar sem aðkomuleiðir eru fáar. Samkvæmt niðurstöðum umferðarkönnunar sem gerð var sumarið 2009 (sjá Jón Þorvaldur Heiðarsson o.fl., 2010) voru 26% þeirra sem fara um svæðið í sumarleyfi og teljast ferðamenn í hefðbundnum skilningi (sbr. mynd 1). Miðað við heildarfjölda þeirra sem stöðvaðir voru í umferðarkönnuninni má því áætla að um 32.000 manns sækir Fjallabyggð heim á hverju sumri á ferðalögum, bæði útlendingar og Íslendingar.

Hægt er að spegla þessar fjöldatölur í könnun Markaðs- og miðlarannsóknna (2009) meðal Íslendinga en sumarið 2009 var þar spurt um ferðaáform fólks frá 18-80 ára. Tæplega tveir þriðju (60%) kvaðst ætla að sækja Norðurland heim, eða um 138 þúsund manns. Ekki er hægt að gefa sér að allir sem þátt tóku í umferðarkönnun séu Íslendingar en af samanburði þeim sem hér hefur verið sýndur, bæði við tölur Hagstofu, umferðarkönnun og könnun Markaðs- og miðlarannsóknna, er þó um einhverja vísbendingu að ræða um þann hluta heildarferðalaga um Norðurland sem Fjallabyggð laðar til sín.

Könnun meðal ferðafólks

Sumarið 2009 var gerð spurningakönnun meðal ferðafólks á Siglufirði og Ólafsfirði. Um var að ræða tveggja blaðsíðna könnun þar sem spurt var um ferðaáætlun um svæðið og á staðnum, og um viðhorf og upplifun af staðnum, auk þess sem upplýsinga var aflað um um persónuhagi,

FERÐAMENN Í FJALLABYGGÐ

kyn, fæðingarár, menntun og mánaðartekjur svarenda. Listarnir voru lagðir fyrir ferðamenn fyrrihluta og seinnihluta dags hvern vikudaganna sjö. Þegar fleiri en einn voru saman á ferð var spurningalistinn aðeins lagður fyrir einn einstakling í hópnum. Hver fyrirlagnartörn stóð í fjórar klukkustundir og var leitað eftir svörum frá öllum ferðamönnum sem voru á ferli á þeim tíma. Á virku dögnum var lagt fyrir á sömu tímum á báðum stöðunum en vegna fólkboltamóts yngri flokka (sk. Nikulásarmót) á Ólafsfirði var fyrirhugaðri fyrirlögn helgina 18. – 19. júlí frestað til helgarinnar 25. –26. júlí. Jafnframt var gögnum safnað meðal ferðamanna á Síldarævintýrinu á Siglufirði um verslunarmannahelgina 1. – 3. ágúst 2009.

Í heildina fékkst 351 gilt svarblað úr könnuninni, 309 á Siglufirði en aðeins 42 á Ólafsfirði. Þetta bendir eindregið til þess að mikinn meirihluta ferðamanna í Fjallabyggð sé að finna á Siglufirði en ferðamannastraumur til Ólafsfjarðar sé hlutfallslega lítill. Spurt var í könnuninni: „Hversu margir ferðast saman að þér meðtöldum?“. Voru 53 ferðalangar einir á ferð en að þeim meðtöldum endurspegla svör könnunarinnar viðhorf 909 ferðalanga í Fjallabyggð. Langflestir þeirra voru á Siglufirði og því er lýsing á ferðamönnum í Fjallabyggð að verulegu leyti lýsing á ferðamönnum á Siglufirði. Kynjahlutfall svarenda var nokkuð jafnt. Tafla 1 hér að neðan tekur saman helstu breytur um hverjir svarendur voru.

Tafla 1. Lýsing svarenda í könnun meðal ferðafólks í Fjallabyggð sumarið 2009.

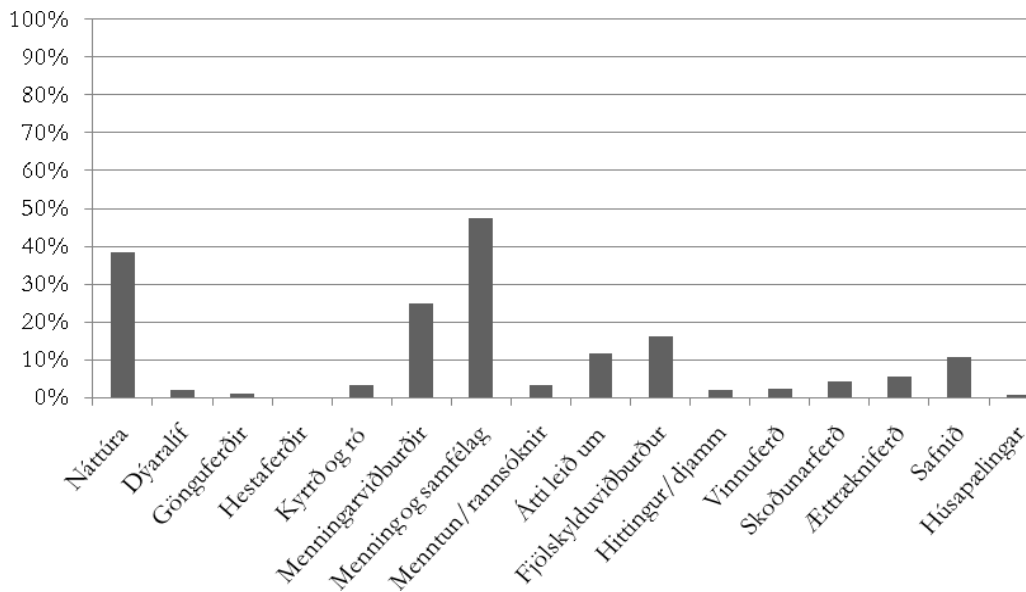
	Ísland	Þýskaland	Frakkland	Norðurlönd	Ítalía	Sviss	Holland
Þjóðerni(%)	57,50%	11,10%	5,10%	4,00%	2,90%	2,90%	1,10%
	<16	16–24	25–34	35–44	45–54	55–67	68 +
Aldur (%)	0,30%	4,90%	17,50%	21,30%	25,80%	24,70%	5,50%
	Grunnskólapróf		Framhaldsskólapróf		Háskólapróf		Annað
Menntun (%)	18,50%		28,20%		52,40%		0,90%
	<150	150–299	300–449	450 – 599	600 – 749	750 – 899	> 900
	þúsund	þúsund	þúsund	þúsund	þúsund	þúsund	þúsund
Tekjur (ISK)	6,80%	15,70%	10,00%	7,40%	3,10%	0,90%	0,90%
	<1.000	1.000–1.999	2.000–2.999	3.000–3.999	4.000–4.999	1.000–1.999	> 5.000
Tekjur (EUR)	2,30%	4,60%	8,50%	5,70%	2,80%	5,10%	--

Af töflu 1 er ljóst að mest eru það fullorðnir og vel menntaðir Íslendingar sem sækja Fjallabyggð heim. Til að átta sig á hvaða samfélagshópar sækja Fjallabyggð heim er einnig áhugavert að skoða hvað fólk gefur upp sem mánaðarlegar meðaltekjur sínar.

Í könnuninni var fólki leyft að svara hvort heldur var í krónum eða evrum og einnig gat fólk svarað í öðrum gjaldmiðlum og skrifað þá á svarblaðið. Öll slík svör úr öðrum gjaldmiðlum

hafa verið umreiknuð í evrur og sett í viðeigandi flokk í töflu 1. Sjá má á töflunni að frekar er það fólk í lægri tekjuhópum sem virðist vera á ferðinni.

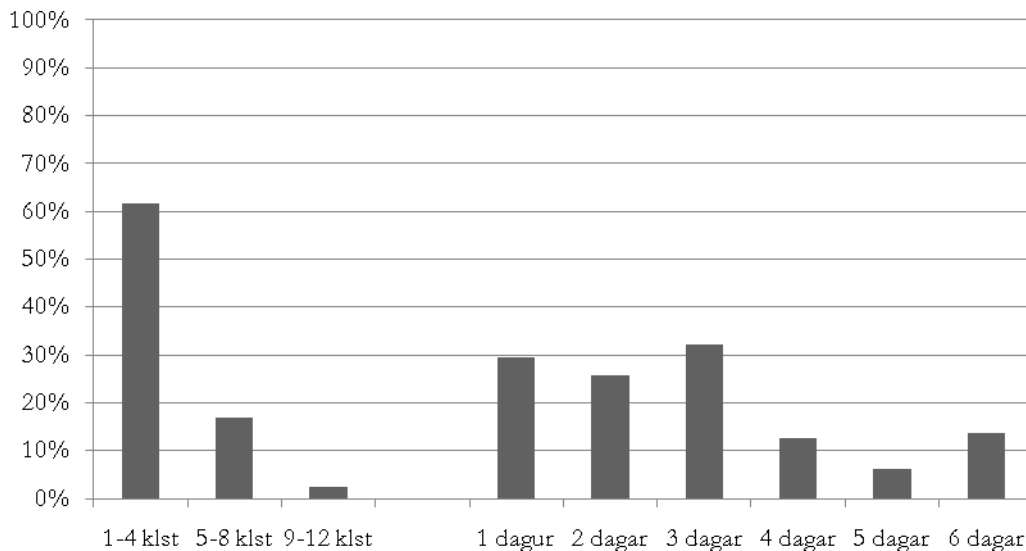
Mynd 2 sýnir helstu ástæður þess að ferðamenn heimsóttu Fjallabyggð. Í samræmi við þær kannanir sem gerðar hafa verið meðal gesta sem sækja landið heim (Ferðamálastofa, 2009: 12) standa náttúra og menning þar upp úr sem helstu ástæður heimsóknar til Fjallabyggðar. Eins og sjá má að neðan eru aðrar helstu ástæður ferðar tilteknir menningarviðburðir og heimsóknir á fornar slóðir eða til vina og ættingja.



Mynd 2. Helsta ástæða heimsóknar í Fjallabyggð.

Gestir í Fjallabyggð nýttu sér ódýra kosti í gistingu og ferðamáta. Nærri 97% voru á ferð í eigin bíl, og þá oftast tveir saman (39,6%), og 2% á hjóli, en engar áætlunarferðir með bíl, flugi eða bát eru í boði til Fjallabyggðar. Nær þriðjungur (31%) gisti á tjaldsvæði og nærri fimmtungur (17,1%) gisti hjá vinum eða ættingjum. Gistiheimili nýttu sér um 5%, en margir (15,1%) voru í dagsferð um sveitarfélagið og gistu því annars staðar. Mynd 3 að neðan sýnir yfirlit yfir það hve lengi svarendur dvöldu í Fjallabyggð. Þeir sem voru skemur en einn sólarhring, en þeir voru rúmur helmingur svarenda (54%), voru beðnir um að gera grein fyrir dvalarlengd í klukkustundum.

Þeir sem komu í Fjallabyggð voru spurðir hvar þeir hefðu verið nóttina áður og hvar þeir hygðust vera næstu nótt eftir dvöl þeirra í Fjallabyggð (tafla 2). Í töflunni er þannig tekið saman ferðamynstur þeirra sem könnunin náði til og er áhugavert að bera það saman við niðurstöður umferðarkönnunar sem gerð var á norðanverðum Tröllaskaga sumarið 2009 (Jón Þorvaldur Heiðarsson o.fl., 2010). Af þessum gögnum má sjá að stór hluti fólks sem er á ferðinni kemur af höfuðborgarsvæðinu. Í könnun meðal ferðafólks var ekki spurt hvar það ætti lögheimili en umferðarkönnun sýnir hve margir eru af höfuðborgarsvæði ef ekki er um heimamenn að ræða. Ef könnun Rögnvaldar Guðmundssonar frá 2004 er skoðuð sést að af öllum ferðamönnum sem fóru um Norðurland gistu 45% í Eyjafirði og 16% í Skagafirði, sem rímar vel við niðurstöður í töflu 2.



Mynd 3. Dvalarlengd svarenda í Fjallabyggð í klukkustundum og dögum.

Spurt var í könnuninni: „Hve miklu fé hefur þú eytt hér í annað en gistingu?“ Tafla 3 tekur saman það sem svarendur gáfu upp sem eyðslu utan við gistingu þegar þeir voru í heimsókn í Fjallabyggð og setur í samhengi við dvalarlengd þeirra. Gera má ráð fyrir að þeir sem svöruðu hafi einnig svarað fyrir samferðamenn sína enda oft hjón og/eða fjölskyldur á ferð.

Tafla 2. Hvar gist var nóttina fyrir komu og hvar fólk hugðist gista eftir dvöl í Fjallabyggð.

Hvar	Nóttin fyrir %	Nóttin eftir %
Eyja fjörður	42,5	36,9
Austar	8,4	4,9
Skagafjörður	18,1	14,7
Vestar	10,3	8,6
Reykjavík/Hbs	19,7	22,1
Annað/óákveðið	1	12,8

Eins og sjá má af fyrsta dálki töflu 4 sem sýnir heildar prósentutölur fyrir eyðslu eyðir mikill meirihluti gesta (72%) undir 10.000 krónum utan við gistingu meðan á dvöl þeirra stendur, enda dvelur mikill meirihluti svarenda skemur en einn dag. Ef rýnt er frekar í þá sem gista og þá horft aðeins til þeirra sem eru einn dag eða lengur sést að mestu eyða þeir sem eru í þrjá daga, en þeir eiga 14,7% allra útgjalda þeirra sem á staðnum dvelja dag eða lengur. Næstir koma þeir sem eru 2 daga, en þeir eiga 12%. Hins vegar eiga þeir sem dvelja lengur en þrjá daga lítið af útgjöldunum (18%), jafnvel þó þessi hópur telji nærri þriðjung svarenda (32,7%, sjá mynd 3). Gefur það mögulega vísbendingu um að þeir sem koma til að dvelja í nokkurn tíma séu undir það búnir og hafi verslað, t.d. í lágvöruverðsverslunum, sem ekki er að finna í byggðakjörnunum, meðan þeir sem eru þrjá daga eða skemur láti duga það sem á staðnum er.

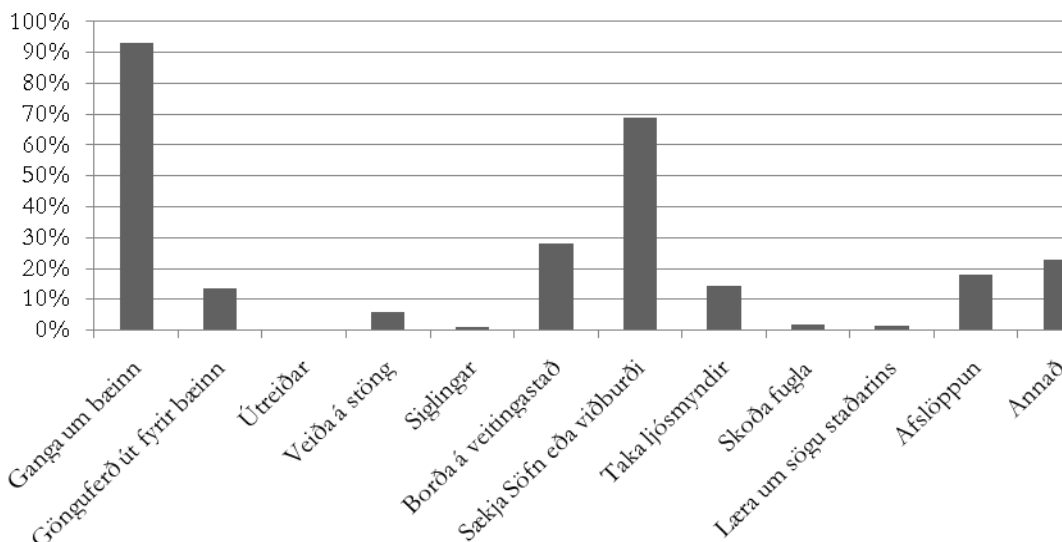
Meðaltal uppgefinnar eyðslu utan gistingar var um 11.000 krónur. Ef gengið er út frá þeim fjölda sem ályktað var um í inngangi að sækja Fjallabyggð heim á hverju sumri má mjög gróflega áætla að ferðafólk skili rúmum 350 milljónum inn í byggðina á hverju sumri, utan við gistingu. Flokkarnir í töflu 3 eru samanburðarhæfir við flokka er koma fram í spurningakönnun sem

gerð var meðal brottfararfarþega á Akureyrarflugvelli í millilandaflugi Iceland Express sumarið 2009 (Eyrún Jenný Bjarnadóttir og Jón Gestur Helgason, 2009). Þar kom í ljós að meðaleyðsla ferðalangs á sólarhring var 34.624 krónur, en þar er gisting meðtalin.

Tafla 3. Eyðsla gesta í Fjallabyggð að frátalinni gistingu samanborið við dvalarlengd í dögum.

Upphæð í ISK	Dvalarlengd í dögum (Tölur sýna hlutfall heildar)								
	Alls	1	2	3	4	5	6	7	>7
<1.000	12,4	1,5	2,1	0,3	0,3	0	0,3	0,3	0
1.001-2.500	11,7	1,2	0,9	0,3	0,3	0	0	2,1	0
2.501-5.000	27,7	1,5	1,8	2,7	0,9	0,6	0	0,3	0
5.001-10.000	20,2	0,3	3,9	3,6	1,2	1,5	0	0,3	0
10.001-15.000	8,4	0	0,9	3	0,6	0	0	1,2	0,3
15.001-20.000	6,1	0	0,9	2,1	0,6	0	0	0,3	0
20.001-30.000	4,1	0	1,2	1,2	0,3	0,6	0	1,2	0
30.001-40.000	2,5	0	0	0,6	1,2	0	0	0,3	0,3
40.001-50.000	1,2	0	0	0,3	0,6	0	0	0,3	0
>50.000	3	0	0,3	0,6	0	0,3	0	0,3	0,9
Samtals %	97,3 ¹	4,5	12	14,7	6	3	0,3	7,2	1,5

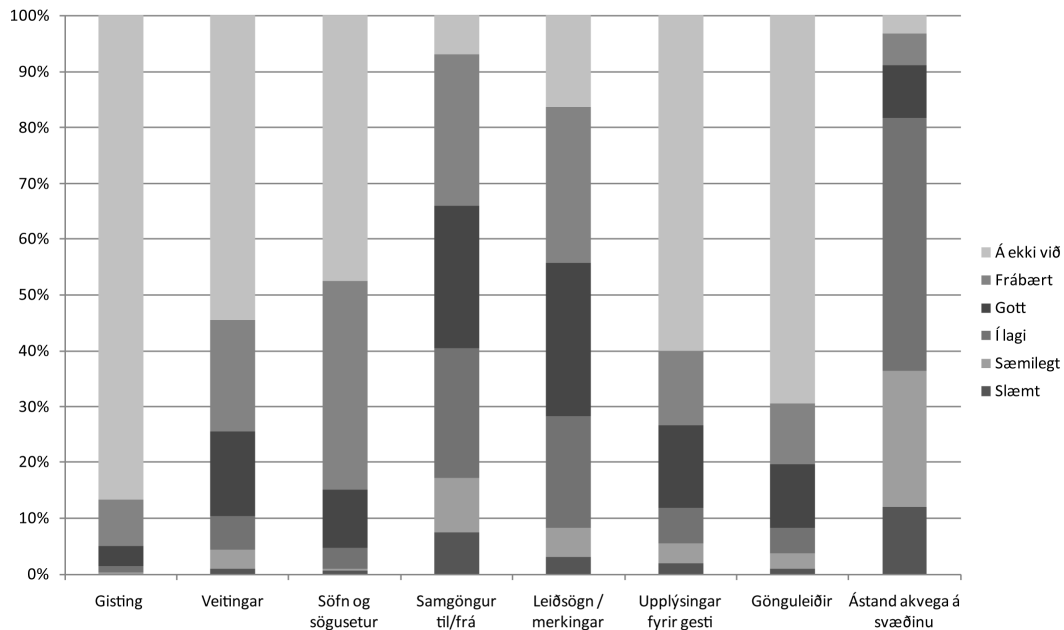
Rúmur helmingur (54,4%) þeirra sem svarar hefur komið áður til Fjallabyggðar. Í þessu samhengi er vert að velta fyrir sér hvað dregur fólk í heimsókn til Fjallabyggðar og hvernig það lýsir svo reynslu sinni af heimsókninni. Þegar fólk var spurt hvað það ætlaði sér að gera í Fjallabyggð, ætluðu nánast allir sér að ganga um bæinn, flestir ætluðu að sækja viðburði og nokkrir að slaka á (mynd 4).



Mynd 4. Spurt var: Hvað ætlar þú að gera hér? Merkja mátti í fleiri en einn reit.

¹ Nokkrir gáfu sem svar að þeir vissu ekki hve miklu þeir höfðu eytt, eða svöruðu ekki.

Gönguferðir og heimsóknir á söfn eða viðburði standa hér greinilega upp úr þó svo fólki sé einnig umhugað um að slaka á og hluti þess er að borða úti og þurfa ekki að sinna eldamennsku sjálfur. Mynd 5 sýnir mat ferðamanna á heimsókninni.



Mynd 5. Spurt var: Hversu ánægð(ur) ertu með eftirfarandi í bænum?

Aðeins söfn og sögusetur fá afgerandi góða einkunn hjá þeim sem sækja þau heim, en mikill meirihluti (um 92%) gesta segja þau frábær (72%) eða góð (19%). Á sama tíma fá veitingastaðir, gönguleiðir og leiðsögn og merkingar frekar svipaða dóma. Rúmlega þrjú fjórðu (77%) þeirra sem sækja veitingastaði segja þá vera frábæra (44%) eða góða (33%). Tveir þriðju (66%) þeirra sem fóru í gönguferð um bæinn mátu leiðsögn góða eða frábæra, 70% töldu upplýsingar góðar eða frábærar og 73% sögðu gönguleiðir góðar eða frábærar. Hvað varðar samgöngur og ástand akvega eru flestir á því að það sé gott, þótt yfir 10% telji vegina slæma. Það kemur nokkuð á óvart þar sem nærri helmingur kom úr Eyjafirði eða austar (tafla 4) og hefur mjög líklega komið yfir Lágheiðina sem getur ekki talist góður vegur.

Eitt af því sem skiptir máli varðandi upplifun ferðafólks af áfangastað er hvernig það metur fjölda annars ferðafólks á staðnum. Í ferðamálafræðum er ferðafólki skipt í tiltekna hópa byggt á væntingum þess til áfangastaða og þá sérstaklega hvort það vilji mikla eða litla ferðabjónustu. Eitt af því sem gefur vísbendingu um hvernig ferðafólk sækir staðinn heim er upplifun þess af öðrum gestum og þá sérstaklega fjölda þeirra. Hér að ofan hefur fjöldi gesta í Fjallabyggð verið áætlaður en máli skiptir hvort gestum þyki sá fjöldi mikill eða lítill. Þegar spurt var hvað svarendum fannst um fjölda ferðafólks á svæðinu þótti rúmum helmingi (57%) þeir vera hæfilega margir en aðrir (38%) sögðu þá fáa eða jafnvel of fáa.

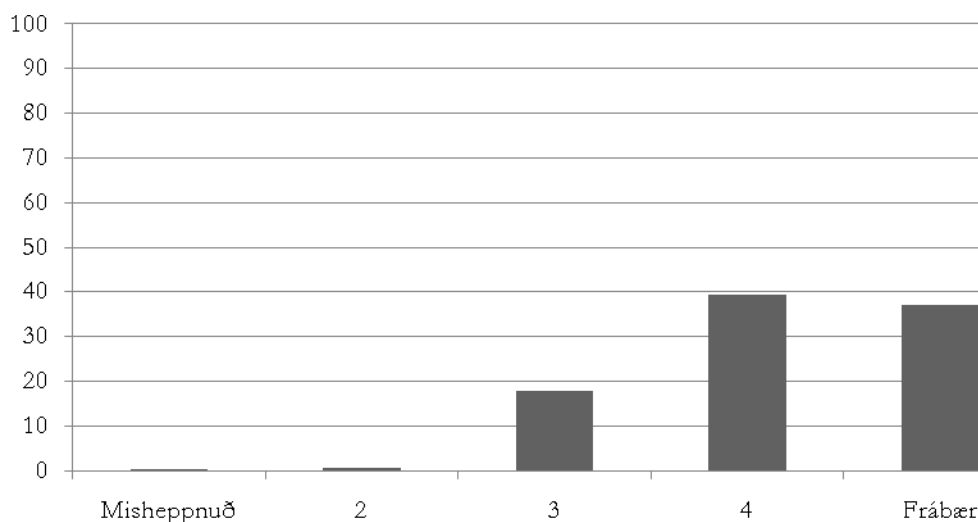
Þannig virðist stór hluti gesta sem koma líta svo á að fáir eða jafnvel of fáir ferðamenn séu í Fjallabyggð. Það gefur vísbendingu um að svigrúm sé til að laða fleira fólk í byggðina án þess að spilla upplifun þeirra sem sækja hana þegar og að bæta megi við þjónustuframboð. Hins vegar er ljóst að varlega þarf að fara þar sem rúmum helmingi fannst hæfilega margir vera á staðnum og 5% fannst beinlínis of margir. Hvað varðar viðbrögð við þessu er það heimamanna að ákveða hvort þeir vilja laða til sín þjónustusækið ferðafólk eða fólk sem vill upplifa kyrrð, ró og hina „upprunalegu“ Fjallabyggð.

Einnig var spurt um upplifun af staðnum og þar var svarendum gefið frelsi til að tjá sig með einu orði. Eftir þemagreiningu orðanna kom fram tafla 4 að neðan, þar sem segja má að þau falli í átta flokka.

Tafla 4. Þemagreining orða sem lýsa upplifun af staðnum.

Þema	%
Fegurð	33,7
Skemmtun	17,5
Friðsæld	14,7
Saga og menning	10,8
Veður	10,9
Útsýni	2,7
Staðsetning	1,5
Annað	8,2

Í könnun Markaðs- og miðlarannsóknna (2009) meðal Íslendinga var náttúran efst í huga flestra (60%), veðrið næst (49%) en svo persónuleg tengsl (37%), en þessi röðun rímar vel við töflu 4. Ef skoðuð er könnun Capacent Gallup (2006) fyrir Atvinnuþróunarfélag Eyjafjarðar sést að Íslendingar tengja Norðurland mest við fallega og hreina náttúru og eru mjög jákvæðir gagnvart landshlutanum. Veðrið á hug sumra (um 10%) í sömu könnun, en mannlíf og menning er efst í huga heldur fárra (undir 4%) (Capacent Gallup, 2006). Rögnvaldur Guðmundsson (2006) kannaði hug erlendra gesta til Norðurlands og þar koma svipaðar niðurstöður fram; um helmingur metur náttúruna sem sérstæða en 16% tala um veðrið.



Mynd 6. Spurt var: Á skalanum 1-5 hvernig mundir þú meta heimsókn þína? (1-misheppnuð, 5-frábær).

Ef nánar er rýnt í sömu könnun sést að ef spurt er um það versta sem Norðurland hefur að bjóða talar rúmur þriðjungur um veðrið (næst koma slæmir vegir með um 16%). Í könnun Rögnvaldar er menning og mannlíf sjaldan talið til kosta eða sérstöðu Norðurlands (4%). Meðal þeirra erlendu ferðamanna sem höfðu sótt Norðurland heim var Siglufjörður í áttunda sæti yfir eftirminnlegustu staði, en 3% nefndu hann.

Ef rýnt er í orðin sem standa á bakvið yfirflokkana í töflu 4 lýsa flestir staðnum sem þeir svar á sem einfaldlega „fallestum“, en margir koma einnig til að „skemmta sér“ og aðrir kunna að meta „kyrrð“ og „ró“. Mörgum þótti byggðin „áhugaverð“ og sögðu þar eitt og annað að sjá, en álíka margir sáu bara „þoku“, „rigningu“ og „kulda“, sem má vera að hafi verið það veður sem var þegar þeir svöruðu. Fæstir tíndu til atriði er vörðuðu „víðan sjóndeildarhring“ og „hrikalegt landslag“.

Almennt meta svarendur heimsókn sína í Fjallabyggð sem góða eða jafnvel frábæra og má sjá það skýrt á mynd 6 að þeir gestir sem sækja byggðina heim eru flestir ánægðir. Aftur endurspeglar það því að 57% gesta telja fjölda annarra gesta hæfilegan og virðast því ekki upplifa þrengsli, óþægindi, s.s. hávaða eða truflun, né erfiðleika við að verða sér úti um vörur og þjónustu. Allt þetta skiptir máli fyrir jákvætt viðhorf fólks til ferðaþjónustu á svæðinu.

Umræða

Út frá þeirri lýsingu á ferðalöngum sem greint hefur verið frá hér að ofan, upplifun þeirra, væntingum og þörfum má draga upp lauslega mynd af dæmigerðum ferðalöngum í Fjallabyggð. Þar virðist um að ræða íslensk, vel menntuð lægri meðaltekjuhjúón með tjaldvagn eða húsbíl sem eru að sækja heim á fornar slóðir, upplifa menningu eða sækja tiltekinn viðburð. Þessi lýsing rímar vel við þá sem sjá má úr tölum Markaðs- og miðlarannsóknna (2009) meðal Íslendinga.

Af útlendingum er stærsti hópurinn Þjóðverjar en næstir koma Frakkar, sem fellur vel að heildarmynd erlends ferðafólks á Norðurlandi (Rögnvaldur Guðmundsson, 2005). Á undanförunum árum hefur það fæst mjög í vöxt að útlendingar ferðist um á eigin vegum í einkabílum, sem koma þá með Norrænu, eða bílaleigubílum (Bjarni Reynarsson, 2006). Um helmingur (45%) svarenda gisti í Fjallabyggð og var um að ræða dvöl upp á einn til þrjú daga, sem er nokkru minna en sú meðaldvalarlengd upp á 3,8 daga sem Rögnvaldur Guðmundsson (2005) lýsir fyrir Norðurland allt, en nærri þeim 2–3 meðaldvalarlengdardögum sem er að finna í gögnum Hagstofunnar (2009a) meðal Íslendinga á Norðurlandi. Hafa ber í huga að eftir hrúnið 2008 ætlaði nærri helmingur Íslendinga að eyða fleiri gistinóttum á ferðum sínum um landið (Markaðs- og miðlarannsóknir, 2009). Utan við gistingu var meðaleyðslan um 11.000 krónur hjá svarendum en ef gengið er út frá þeim fjölda sem ályktað var um í inngangi að saki Fjallabyggð heim á hverju sumri má mjög gróflega áætla að ferðafólk skili rúmum 350 milljónum inn í byggðina á hverju sumri.

Hins vegar virðast þeir gestir sem koma líta svo á að fáir eða jafnvel of fáir ferðamenn séu í Fjallabyggð og gefur það, ásamt lauslegri lýsingu að ofan á dæmigerðum ferðamanni, vísbendingu um að svigrúm sé til að laða fleira fólk í byggðina án þess að spilla upplifun þeirra sem sækja hana þegar. Til þess að þessir gestir skili einhverju inn í byggðina verður þó að tryggja framboð þjónustu. Niðurstöðurnar gefa vísbendingu um að það sé ekki mikil slík þjónusta fyrir hendi, nema þá helst söfn og viðburðir. Fáir koma til að kaupa sér einhverja þjónustu og flestir vilja bara röltu um og slaka á og þá helst snæða á veitingahúsi. Ásgeir Jónsson o.fl. (2006) sýna fram á að gjaldeyrstekjur af erlendum ferðamönnum eru hvað lægstar á dvalardag yfir sumarmánuðina og þeir spyrja hvort:

lágur gjaldeyrstekjur á dvalardag yfir sumarmánuðina ráðist meðal annars af því að meirihluti ferðamanna á þessu tímabili sé staddur á landsbyggðinni. Eru tækifærin til fjárútláta einfaldlega of fá á landsbyggðinni? (bls. 23).

Ferðaþjónusta sem atvinnugrein snýst um að þjónusta fólk og búa til ferðavörur sem höfða til upplifunar og skynjunar fólks. Þannig snýst ferðaþjónusta um að gera því kleift að skilja eftir sig fé umfram það sem bætist við venjulega veltu í dagvöruverslunum. Tækifærin eru augljóslega fyrir hendi enda eru þeir sem byggðina sækja mjög ánægðir með upplifun sína. Álykta má sem svo að ferðaþjónusta sé á algerum upphafsreit og möguleikar til þróunar miklir en þá þarf sýnin að vera skýr um það hvaða markhóp skal þjóna og reyna að viðhalda honum og ánægju hans. Með opnun Héðinsfjarðarganga opnast hringleið um Tröllaskaga sem margir telja geta orðið valmöguleika þeirra sem gista í Eyjafirði. Eins og nefnt hefur verið gistir nærri helmingur þeirra sem ferðast um Norðurland í Eyjafirði og eftirminnilegir staðir austan Eyjafjarðar ná mestri athygli ferðafólks. Náttúra Mývatnssveitar og einstakt aðgengi að dýralífi frá Húsavík standa þar upp úr, en með Héðinsfjarðargöngum opnast hringur um helstu söguslóðir Norðurlands og helstu birtingarmyndir íslensks nútíma; sjávarþorp við ysta haf. Möguleikar til uppbyggingar menningartengdrar ferðaþjónustu eru gífurlegir og má sjá fyrir sér hring frá Eyjafirði sem hefst á Gásum, þar sem kynnt yrði upphaf verslunar og siglinga og miðaldasaga. Þaðan mætti fara á Dalvík og í Svarfaðardal til að upplifa landbúnað og sjávarútveg í blómlegum dal. Í Ólafsfirði upplifir fólk sali fjalla og miðnætursólar en fer svo áfram á menningarviðburði á Siglufirði, sem margir snúast um síldarminjar. Þaðan er hægt að halda á Hofsós og kynna sér sögu vesturferða á 19. öld. Skoða svo hjarta menningar og lista á Norðurlandi um aldir að Hólum, fara í útreiðartúr í Skagafirði og jafnvel flúðasiglingu og koma svo aftur í Eyjafjörð um Öxnadal, þar sem mætti kynna sér þá sögu og náttúru sem veitti Jónasi Hallgrímssyni innblástur. Þróun slíkrar ferðavöru og samvinna um útfærslu og markaðssetningu hennar og margra fleiri er forsenda blómlegrar ferðaþjónustu.

Heimildir

- Ásgeir Jónsson 2004. Þjóðhagslegur ábati ferðaþjónustu og hlutverk ríkisins. *Landabréfið*, 20(1), 51-67.
- Ásgeir Jónsson, Njáll Trausti Friðbertsson og Þórhallur Ásbjörnsson 2006. *Hagræn ábrif ferðaþjónustu. Greint eftir svæðum á Íslandi*. Akureyri: Ferðamálastofur Íslands.
- Bjarni Reynarsson 2006. *Erlendir ferðamenn á Íslandi - Þróun á ferðavenjum og ábrif á samgöngukerfi*. Reykjavík: Land-ráð sf.
- Capacent Gallup 2006. *Atvinnuþróunarfélag Eyjafjarðar – Vaxtarsamningur viðhorfsrannsókn*. Reykjavík: Capacent Gallup.
- Eyrún Jenný Bjarnadóttir og Jón Gestur Helgason 2009. *Millilandaflug um Akureyrarflugvöll – könnun meðal brottfararfarþega hjá Iceland Express sumarið 2009*. Akureyri: Rannsóknamiðstöð ferðamála.
- Ferðamálastofa 2009. *Ferðaþjónusta á Íslandi í tölum*. Reykjavík: Ferðamálastofa.
- Ferðamálastofa 2010: *Hugtök og skilgreiningar*. Sótt 11. janúar 2010 af: http://www.ferdamalastofa.is/display.asp?cat_id=253.
- Ferðamálastofa 2010a: *Útgefið efni*. Sótt 24. júní 2010 af: http://www.ferdamalastofa.is/ResearchLoader.asp?cat_id=564.
- Gunnar Þ. Jóhannesson & Edward Huijbens. 2010. Tourism in times of crisis: Exploring the discourse of tourism development in Iceland. *Current Issues in Tourism*, 13(5), 419-434.
- Gunnar Þ. Jóhannesson, Edward Huijbens & Sharpley, R. 2010. Icelandic Tourism: Opportunities and Threats. *Tourism Geographies*, 12(2), 278-301.
- Hagstofan 2009. Tröllaskagi 1998-2008 – gistinætur allar tegundir gististaða. Tölvupóstur frá Hildi Kristjánsdóttur, sendur 7. október 2009.

- Hagstofan 2009a. *Ferðavenjurannsókn 2007-2008 – Hagtíðindi – Ferðamál og samgöngur 2009:2*. Reykjavík: Hagstofan.
- Hagstofan 2010. *Hagtölur – Mannfjöldi – Yfirlit*. Sótt 22. janúar 2010 af: <http://www.hagstofan.is/Hagtolur/Mannfjoldi/Yfirlit>.
- Hagstofan 2010a *Hagtölur – Ferðamál, samgöngur og upplýsingatækni – Ferðaþjónusta*. Sótt 24. júní 2010 af: <http://www.hagstofan.is/Hagtolur/Ferdamal-samgongur-upplysingatae/Ferdathjonusta>.
- Hall, C.M. 2005. Reconsidering the Geography of Tourism and Contemporary Mobility. *Geographical Research*, 43(2), 125-139.
- Hall, C.M. & Page, S.J. 2006. *The Geography of Tourism and Recreation – Environment, place and space*. London: Routledge.
- Holloway, J.C. 2006. *The Business of Tourism*. Harlow: Prentice Hall.
- Markaðs- og miðlarannsóknir 2009. *Ferðaáform Íslendinga*. Reykjavík: Markaðs- og miðlarannsóknir.
- Mathieson, A. & Wall, G. 1982. *Tourism: Economic, Physical and Social impacts*. London: Longman.
- Rögnvaldur Guðmundsson 2005. *Norðurland – ferðamenn og gistinætur 2001-2004*. Reykjavík: Rannsóknir og Ráðgjöf ferðaþjónustunnar.
- Rögnvaldur Guðmundsson 2006. *Ímynd Norðurlands og Eyjafjarðar – álit erlendra ferðamanna 2006*. Reykjavík: Rannsóknir og Ráðgjöf ferðaþjónustunnar.
- Tribe, J. 2005. *The Economics of Recreation, Leisure & Tourism*. Amsterdam: Elsevier.
- Weaver, D. & Lawton, L. 2002. *Tourism Management*. Milton: John Wiley & Sons.
- WTO 2008. *International Recommendations for Tourism Statistics 2008*. Madrid & New York: World Tourism Organisation.
- WTO 2009. *Tourism Market Trends 2008 – World Overview and Tourism Topics*. Madrid & New York: World Tourism Organization.