

Búsetuþróun í Fjallabyggð 1929–2009

Þóroddur Bjarnason
Kjartan Ólafsson
Kolbeinn Stefánsson

Inngangur

Iðnbylting í íslenskum sjávarútvegi hleypti af stað þjóðflutningum í upphafi tuttugustu aldar sem enn sér ekki fyrir endann á. Með vélvæðingu bátaflotans og útgerð togara sköpuðust forsendur fyrir því að stunda fiskveiðar sem aðalatvinnu allan ársins hring (Ólafur Ásgeirsson, 1988). Jafnframt voru möguleikar á því að stofna fjölskyldu og sjá henni farborða mun fjölbreytilegri við sjávarsíðuna en í þéttbýlum sveitum landsins (Stefán Hrafn Jónsson, 2004). Sjávarþorp spruttu fram við ströndina undan sveitahéruðum og á útnesjum þar sem stutt var á göfufiskimið og samgöngur á sjó voru auðveldar. Með vélvæðingunni eflidist jafnframt útgerð í Reykjavík til muna og staða bæjarins sem þungamiðja verslunar, stjórnsýslu og menningar eflidist með vaxandi fólksfjölda og aukinni velmegun þjóðarinnar.

Aldamótaárið 1900 voru Íslendingar um 78 þúsund en rúmum hundrað árum síðar hafði mannfjöldinn fjórfaldast (Hagstofan, 2009a). Náttúruleg fólksfjölgun og umtalsverður straumur fólks annars staðar af landinu varð til þess að íbúum höfuðborgarsvæðisins fylgði úr rúmum átta þúsundum árið 1901 (Hagstofan, 2009a) í rúm 200 þúsund árið 2008 (Hagstofan 2009c), eða frá því að vera 10% af þjóðinni í 64% á 108 árum. Sú goðsögn að fólki utan höfuðborgarsvæðisins hafi fækkað á þessu tímabili virðist byggjast á þessari hlutfallslegu fækkun íbúa á landsbyggðinni og umtalsverðum, sýnilegum straumi fólks til höfuðborgarsvæðisins. Náttúruleg fjölgun á landsbyggðinni hefur hins vegar verið talsvert meiri en brottflutningar á þessu tímabili. Árið 1900 bjuggu 72 þúsund Íslendingar utan núverandi höfuðborgarsvæðis (Hagstofan, 2009b) en 2008 voru þeir orðnir 114 þúsund og höfðu aldrei verið fleiri frá því landið byggðist (Hagstofan, 2009c).

Á Norðurlandi fylgði íbúum úr 20 þúsundum árið 1901 í tæp 29 þúsund árið 1950 (Hagstofa Íslands, 2009d) og 36 þúsund árið 2008 (Hagstofa Íslands, 2009c). Svipuð þéttbýlisvæðing átti sér þó stað á Norðurlandi og annars staðar á landinu. Þannig voru Akureyringar (að meðtöldu Glerárþorpi) um þúsund talsins árið 1900, um átta þúsund árið 1950 (Hagstofa Íslands, 2009b) og ríflega sautján þúsund árið 2008 (Hagstofa Íslands, 2009c). Á norðanverðum Tröllaskaga fylgði fólki einnig umtalsvert á fyrri hluta tuttugustu aldar og voru íbúar Siglufjarðar og Ólafsfjarðar samanlagt um fjögur þúsund árið 1950 (Hagstofan, 2009b). Íbúum á þessu svæði hefur hins vegar fækkað um næstum helming og eru nú rétt rúmlega tvö þúsund talsins (Hagstofa Íslands, 2009c). Síðastliðinn áratug hefur fólksfækkun í þessum tveimur byggðakjörnum verið rúmlega tvö prósent á ári en á sama tíma hefur til dæmis íbúafjöldi Saudárkróks og Dalvíkur nánast staðið í stað og Akureyringum hefur fylgð um hálf talsinn prósent á ári að meðaltali (Hagstofan, 2009c).

Fólksfækkun á norðanverðum Tröllaskaga skýrist af mörgum samverkandi þáttum. Þannig hefur sjávarútvegur sem undirstaða byggðar á þessu svæði veikst af völdum náttúrulegra og félagslegra þátta á borð við breytingar á síldargöngum og síðar hrun síldarstofnsins, minnkandi fiskafla, kvótakerfi og minnkandi landvinnslu vegna breytinga á sölu og vinnslu sjávarafurða (Hjalti Jóhannesson, Valtýr Sigurbjarnarson og Ögmundur Knútsson, 2006). Aðrar atvinnugreinar hafa átt erfitt uppdráttar á þessu svæði þar sem samgöngur á landi hafa verið erfiðar, fjarlægðir umtalsverðar og fólksfjöldi á mörkum þess að geta staðið undir fjölbreyttri

verslun og þjónustu. Möguleikar íbúanna á því að sækja atvinnu eða fjölbreyttari þjónustu út fyrir byggðakjarnana hafa jafnframt takmarkast af landfræðilegri einangrun þeirra frá fjölmennari byggðarlögum. Fyrir yngri kynslóðirnar hafa takmarkaðir möguleikar til mennta og starfa, skortur á þjónustu og dægradvöl og einangrun frá meginstraumi nútímasamfélagsins reynst öflugir hvatar til búferlaflutninga (Florida, 2002; Stefán Ólafsson og Kolbeinn Stefánsson, 2005).

Þótt Siglufjörður hafi komist í þokkalegt vegasamband við Skagafjörð með opnun Strákaganga árið 1967 eru engu að síður 96 kílómetrar þaðan til Sauðárkróks, 123 kílómetrar til Akureyrar að sumri um Lágheiði en 191 kílómetrar um Öxnadalshéiði að vetri og 386 kílómetrar til Reykjavíkur (Vegagerðin, 2009). Landleiðin frá Ólafsfirði inn í Eyjafjörð opnaðist með nýjum vegi um Ólafsfjarðarmúlann árið 1966 en sú leið var þó ekki hættulaus vegna skriðu- og snjóflóðahættu. Það var því ekki fyrr en með opnun Múlaganganna árið 1990 sem Ólafsfjörður komst í nokkurn veginn eðlilegt vegasamband við aðra landshluta allan ársins hring og eru nú 17 kílómetrar þaðan til Dalvíkur, 61 kílómetri til Akureyrar og 430 kílómetrar til Reykjavíkur. Milli Siglufjarðar og Ólafsfjarðar eru 62 kílómetrar um Lágheiði að sumri en 232 kílómetrar um Öxnadalshéiði að vetrarlagi (Vegagerðin, 2009). Jafnframt því að vera bæði á enda þjóðvegarins í umtalsverðri fjarlægð frá stærri þjónustukjörnum eru þessi tvö fámennu byggðarlög á norðanverðum Tröllaskaga því einnig einangruð hvort frá öðru mestan hluta ársins og njóta því lítils stuðnings af nábýlinu.

Árið 2006 var hafist handa við gerð Héðinsfjarðarganga en eftir opnun þeirra eru aðeins 15 kílómetrar milli Siglufjarðar og Ólafsfjarðar. Þessi rúmlega tíu kílómetra löngu göng hafa verið umdeild (Guðjón Jónsson, 2001; Guðmundur Karl Jónsson, 2005; Hjalti Þórðarson, 2000; Jón Bjarnason, 2000; Kristján L. Möller, 1998; Stefán Friðbjarnarson, 2005; Trausti Sveinsson, 2005) en kostnaður við þau var um tíu milljarðar króna. Göngunum er meðal annars ætlað að styrkja byggð á þessu svæði með því að gera mögulega sameiningu þessara tveggja byggðakjarna í eitt sveitarfélag, tengja Siglufjörð við atvinnu- og þjónustusvæði Eyjafjarðar og stuðla að auknum ferðalögum innlendra og erlendra ferðamanna um Tröllaskagann (Hjalti Jóhannesson, Grétar Þór Eypórsson og Kjartan Ólafsson, 2001). Vonir standa til að með þessari framkvæmd verði neikvæðri mannfjöldaþróun síðustu áratuga einnig snúið við og fólksfjölgun á norðanverðum Tröllaskaga geti orðið með svipuðu móti og annars staðar í Eyjafirði.

Til þess að hægt sé að meta áhrif Héðinsfjarðarganganna á mannfjöldaþróun á þessu svæði er nauðsynlegt að kortleggja þróun síðustu áratuga og þær lýðfræðilegu breytingar sem vænta mætti á næstu áratugum ef ekkert yrði að gert. Hér verður mannfjöldaþróun í Siglufirði og Ólafsfirði á tímabilinu 1928–2008 rakin á grundvelli gagna Hagstofu Íslands, samsetningu mannfjöldans lýst og spáð fyrir um þróun mannfjöldans fram til 2028 á grundvelli samsetningar hans, fjölda aðfluttra og brottfluttra og dánar- og fæðingartíðni þjóðarinnar.

Aðferð og gögn

Hér er byggt á gögnum Hagstofu Íslands um mannfjölda eftir sveitarfélögum á tímabilinu 1928–2008 (Hagstofan, 2009b, 2009c), búferlaflutninga til og frá einstökum byggðakjörnum 2000–2008 (Hagstofan, 2009e) og aldur íbúa einstakra byggðakjarna 1998–2008 (Hagstofan, 2009f). Við framreikning á mannfjölda í Fjallabyggð fram til ársins 2029 er miðað við fæðingartíðni íslenskra kvenna á barnsburðaraldri á einstökum aldursárum árið 2008 (Hagstofan, 2009g), dánartíðni íslenskra karla og kvenna á einstökum aldursárum árið 2008

ÞÓRODDUR BJARNASON O.FL.

(Hagstofan, 2009h) og meðaltal flutningstíðni í Fjallabyggð á einstökum aldursárum á tímabilinu 2004–2008 (Hagstofan, 2009i)

Niðurstöður

Eins og sjá má á töflu 1 þrefaldaðist fjöldi Íslendinga úr 105 þúsundum árið 1928 í ríflega 315 þúsund árið 2008. Hlutfallslega fjölgaði fólki mest um 23% milli áratuga frá 1948 til 1958 en í rauntölum var fjölgunin hins vegar mest um 43 þúsund manns frá 1998 til 2008. Á höfuðborgarsvæðinu fjölgaði fólki úr 30 þúsund í 198 þúsund á milli 1928 og 2008. Mest var fjölgunin þar hlutfallslega milli áratuga frá 1938 til 1948 eða um 43%. Í rauntölum fjölgaði mest um rúm 33 þúsund manns á höfuðborgarsvæðinu frá 1998 til 2008.

Tafla 1. Fólksfjöldi á Íslandi og völdum byggðarlögum á tímabilinu 1928–2008.

	Allt landið	Höfuðborgarsvæði	Akureyri	Sauðárkrókur	Siglufjörður	Ólafsfjörður	Dalvík
1928	104.812	30.447	3.724	721	1.760	638	512
1938	118.888	42.818	5.360	965	2.828	896	630
1948	138.502	61.342	7.232	992	3.103	938	762
1958	170.156	84.377	8.422	1.105	2.691	875	873
1968	202.191	107.492	10.355	1.446	2.321	1.063	1.029
1978	224.384	119.522	12.889	2.079	2.091	1.160	1.234
1988	251.690	141.938	13.972	2.478	1.858	1.179	1.430
1998	272.381	164.606	15.088	2.600	1.605	1.090	1.505
2008	315.459	197.945	17.134	2.598	1.282	847	1.411

Á Siglufirði fjölgaði fólki um tæp 61% frá 1928 til 1938 og tæp 10% frá 1938 til 1948. Flestir urðu íbúarnir 3.103 árið 1948 en eftir það fækkaði íbúum um 10–14% á hverjum áratug fram til 1998. Á næstu tíu árum fækkaði íbúum Siglufjarðar um 20% og voru þeir 1.282 árið 2008. Á Ólafsfirði fjölgaði fólki mest um 40% frá 1928 til 1938 og tæp 22% frá 1958 til 1968. Þar bjuggu tæplega tólf hundruð manns árið 1988 en þeim fækkaði eftir það um tæp 8% milli 1988 og 1998 og rúm 22% frá 1998 til 2008. Samanlagt bjuggu mest 4.041 einstaklingar í þessum tveimur byggðakjörnum árið 1948 en árið 2008 voru þeir 2.129 og höfðu ekki verið færri frá því árið 1924. Til samanburðar fjölgaði fólki um 418% á Akureyri, um 260% á Sauðárkróki og um 176% á Dalvík á tímabilinu 1928–2008.

Tafla 2. Flutningsjöfnuður í völdum byggðakjörnum á Norðurlandi 2000–2008

	FLUTNINGUR TIL BYGGÐAKJARNANS				FLUTNINGUR FRÁ BYGGÐAKJARNANUM			
	Sauðárkrókur	Siglufjörður	Ólafsfjörður	Dalvík	Sauðárkrókur	Siglufjörður	Ólafsfjörður	Dalvík
2000	6,6%	6,7%	4,3%	8,7%	7,0%	6,6%	8,5%	9,6%
2001	5,8%	3,8%	4,6%	6,3%	7,0%	7,8%	5,8%	8,5%
2002	5,5%	4,3%	6,0%	6,8%	6,6%	7,6%	6,1%	4,8%
2003	6,0%	5,1%	2,6%	6,5%	5,5%	6,0%	7,4%	8,2%
2004	6,0%	5,1%	3,7%	7,0%	6,4%	7,6%	4,5%	12,3%
2005	5,4%	5,0%	4,0%	10,0%	7,8%	8,0%	7,9%	12,1%
2006	5,8%	10,2%	5,2%	8,9%	6,7%	9,7%	7,0%	8,2%
2007	5,5%	6,9%	6,4%	9,1%	7,9%	10,0%	11,2%	8,2%
2008	5,9%	5,2%	3,5%	7,4%	5,5%	7,4%	8,0%	9,8%
2000–2008	5,8%	5,8%	4,5%	7,9%	6,7%	7,9%	7,4%	9,1%

BÚSETUÞRÓUN Í FJALLABYGGÐ

Tafla 2 sýnir hlutfall íbúa Sauðárkróks, Siglufjarðar, Ólafsfjarðar og Dalvíkur sem flutt hafa til og frá þessum byggðakjörnum á þeim níu árum sem Hagstofa Íslands (2009c) veitir upplýsingar um. Flutningsjöfnuðurinn er nokkuð breytilegur milli ára en að meðaltali flytja 5,8% íbúa Siglufjarðar og 4,5% íbúa Ólafsfjarðar til þessara staða á hverju ári en 7,4% og 8,0% flytja þaðan. Flutningsjöfnuðurinn er því að meðaltali óhagstæður um 2,1% á Siglufirði og 2,9% á Ólafsfirði samanborið við 0,9% á Sauðárkróki og 1,2% á Dalvík. Siglufjörður og Ólafsfjörður skera sig ekki úr hópi annarra sambærilegra staða hvað brottflutninga varðar en aðflutningar eru umtalsvert minni til þessara byggðakjarna (Þóroddur Bjarnason, 2007).

Tafla 3. Meðalaldur á Íslandi og völdum byggðakjörnum á tímabilinu 1998–2008.

	Allt landið	Höfuðborgarsvæði	Akureyri	Sauðárkrókur	Siglufjörður	Ólafsfjörður	Dalvík
1998	34,5	35,6	34,5	34,1	36,6	34,6	32,9
1999	34,6	35,7	34,7	34,5	36,9	35,1	33,5
2000	34,8	35,7	34,9	34,4	37,1	36,0	33,8
2001	35,0	35,9	35,1	35,0	37,7	36,1	34,4
2002	35,5	36,2	35,2	35,2	38,7	36,7	34,6
2003	35,5	36,4	35,4	35,7	39,0	37,5	35,1
2004	35,7	36,6	35,6	35,9	39,5	37,8	35,3
2005	35,9	36,7	35,7	36,3	40,3	38,5	35,9
2006	36,1	36,8	36,0	36,7	41,2	39,3	36,4
2007	37,1	36,9	36,0	37,3	42,2	40,0	36,7
2008	36,2	36,9	36,1	37,4	43,0	40,7	36,7

Eins og sjá má á töflu 3 hefur meðalaldur Siglufirðinga og Ólafsfirðinga hækkað umtalsvert á síðasta áratug samfara fólksfækkun í þessum byggðakjörnum. Árið 1998 var meðalaldur á Ólafsfirði 34,6 ár eða nánast jafnhár meðalaldri þjóðarinnar í heild. Meðalaldur Siglufirðinga var um 36,6 ár eða rétt rúmum tveimur árum yfir landsmeðaltali. Á næsta áratug hækkaði meðalaldur Ólafsfirðinga og Siglufirðinga hins vegar um rúm sex ár á meðan meðalaldur þjóðarinnar hækkaði um rúmlega eitt og hálf ár.

Tafla 4. Fjöldi barna yngri en 18 ára og fullorðinna eldri en 65 ára á tímabilinu 1998–2008.

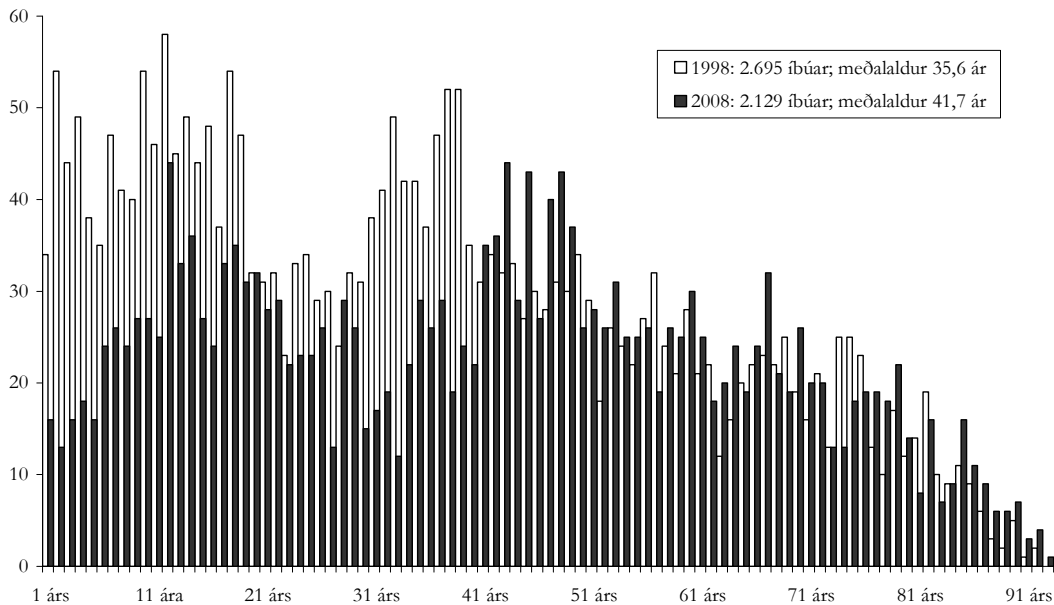
	YNGRI EN 18 ÁRA			ELDRI EN 65 ÁRA		
	Strákar	Stelpur	Alls	Karlar	Konur	Alls
1998	405	389	794	171	211	382
1999	395	378	773	164	209	373
2000	372	359	731	166	203	369
2001	361	348	709	166	196	362
2002	329	334	663	174	201	375
2003	312	321	633	176	201	377
2004	295	304	599	178	198	376
2005	289	280	569	176	204	380
2006	259	262	521	173	213	386
2007	233	245	478	180	220	400
2008	215	228	443	186	222	408

ÞÓRODDUR BJARNASON O.FL.

Árið 2008 var meðalaldur á Ólafsfirði 3,3 árum hærri en á Sauðárkróki og fjórum árum hærri en á Dalvík. Það ár var meðalaldur á Siglufirði jafnframt 5,6 árum hærri en á Sauðárkróki og 6,3 árum hærri en á Dalvík.

Tafla 4 sýnir nánar breytingar á fjölda yngstu og elstu aldurshópanna í Fjallabyggð á tímabilinu 1998–2008. Þar má sjá að á tímabilinu 1998–2008 fækkaði börnum yngri en 18 ára úr 794 í 443 eða um 44%. Á sama tíma fjölgaði eldri borgurum úr 382 í 482 eða um 7%. Árið 1998 voru því ríflega tvöfalt fleiri börn en eldri borgarar í þessum byggðakjörnum en árið 2008 voru börnin aðeins fleiri en eldri borgararnir.

Mynd 1 sýnir nánar þær breytingar sem urðu á samsetningu mannfjöldans frá 1998 til 2008. Þar má sjá að tiltölulega litlar breytingar hafa orðið á fjölda íbúa yfir fertugu á þessu tímabili. Hins vegar er það skarð sem sjá mátti í aldurshópnum milli tvítugs og þrítugs árið 1998 orðið talsvert dýpra fyrir sömu árganga milli þrítugs og fertugs árið 2008. Það bendir til þess að áfram hafi saxast jafnt og þétt úr þessum árgöngum eftir hefðbundinn framhaldsskólaaldur. Með svipuðum hætti hefur fækkað í þeim árgöngum sem voru milli tíu og tuttugu ára árið 1998 og er aldurshópurinn milli tvítugs og þrítugs heldur fámennari en sami aldurshópur var árið 1998.

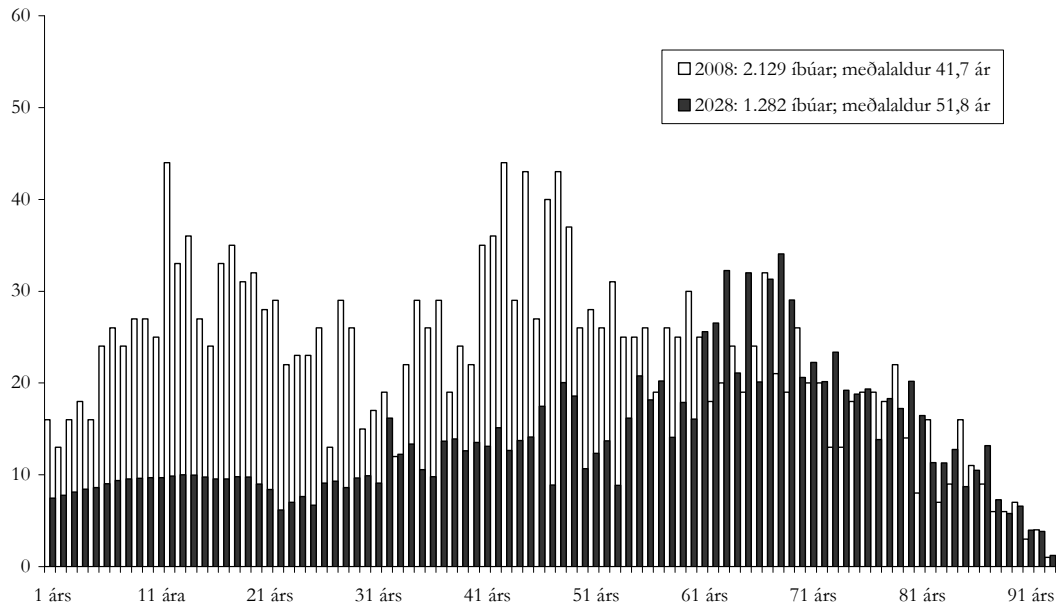


Mynd 1. Samsetning mannfjöldans í Fjallabyggð árin 1998 og 2008.

Þá sýnir mynd 1 glögg þá breytingu sem orðið hefur á fjölda barna á þessu tíu ára tímabili. Árið 1998 voru að jafnaði rúmlega 46 börn í hverjum árgangi á leikskólaaldri en árið 2008 voru þau að jafnaði tæplega sextán talsins. Þessi mikla fækkun ungra barna er ekki tilkomin vegna minnkandi frjósemi í Fjallabyggð heldur má rekja hana að öllu leyti til fámennra árganga á barnsburðaraldri. Fjölgi fólki á barnsburðaraldri ekki umtalsvert á næstu árum má þar af leiðandi búast við því að áfram verði innan við tuttugu börn í hverjum árgangi leik- og grunnskólabarna í Fjallabyggð.

Ljóst má vera að mannfjöldinn í Fjallabyggð er langt frá því að vera í jafnvægi og þyrfti frjósemi raunar að aukast úr 2,1 barni á hverja konu í 4,4 börn til þess að núverandi mannfjöldi héldist stöðugur að óbreyttri flutnings- og dánartíðni. Jafnframt er aldursdreifing mannfjöldans

með þeim hætti að jafnvel þótt enginn flytti til eða frá sveitarfélaginu næstu tuttugu ár myndi meðalaldurinn hækka um tæp þrjú ár.



Mynd 2. Fyrirsjáanlegar breytingar á samsetningu mannfjöldans í Fjallabyggð frá 2008 til 2028 að óbreyttri fæðingar-, flutnings- og dánartíðni.

Á mynd 2 má sjá framreiknaða samsetningu mannfjöldans í Fjallabyggð fram til 2028 miðað við óbreytta fæðingar- og dánartíðni og óbreytta aldursbundna tíðni flutninga til og frá sveitarfélaginu. Miðað við þær forsendur myndi íbúum Fjallabyggðar fækka úr 2.129 í 1.282 og meðalaldurinn hækka um rúm tíu ár á næstu tuttugu árum.

Búast má við því að innan við tíu börn verði í hverjum árgangi árið 2028 og þeim fari áfram fækkandi enda er mannfjöldinn ekki í jafnvægi miðað við þessar forsendur. Tiltölulega fjölmennir árgangar fólks sem nú er á miðjum aldri munu komast á eftirlaunaaldur á þeim tíma og því má búast við því að fjöldi eldri borgara breytist lítið sem ekkert fram til ársins 2028. Eftir það mætti hins vegar búast við mun fámennari árgöngum eldri borgara sem leiddi til lækkandi meðalaldurs en jafnframt hraðrar fækkunar íbúa.

Umræða

Mannfjöldapróun í Ólafsfirði og Siglufirði endurspeglar þær breytingar sem orðið hafa á atvinnuháttum og samfélagsgerð á Íslandi frá fyrstu áratugum tuttugustu aldar. Blómaskeið þessara byggðakjarna byggðust á tækniþróun og umtalsverðri fjárfestingu í sjávarútvegi sem skiluðu vaxandi sjávarafla og talsvert eftirsóknarverðum lífskjörum í mörgum sjávarbyggðum á Íslandi. Á fyrstu áratugum aldarinnar voru samgöngur víða um land mun auðveldari á sjó en landi og afar erfiðar landfræðilegar aðstæður á Tröllaskaga stóðu þessum byggðarlögum því ekki sérstaklega fyrir þrífum. Einangrun þeirra jókst hins vegar hlutallslega eftir því sem vegakerfi landsins batnaði og þegar halla tók undan fæti í sjávarútvegi reyndust aðrir möguleikar á atvinnuuppbyggingu takmarkaðir.

Akfarir vegir voru opnaðir úr Fljótunum til Siglufjarðar um Siglufjarðarskarð árið 1947 og til Ólafsfjarðar um Lágheiði árið 1948. Þessir vegir voru þó fremur illfærir og aðeins opnir að

ÞÓRODDUR BJARNASON O.FL.

sumarlagi. Ólafsfjörður var tengdur vegakerfi landsins inn í Eyjafjörð með opnun vegar um Ólafsfjarðarmúlann árið 1966 en ári síðar tengdist Siglufjörður við Skagafjörð með göngum í gegnum fjallið Stráka. Hvor staður um sig varð því afskekkt endastöð í Skagafirði annars vegar og Eyjafirði hins vegar og allt að þriggja klukkustunda fjarlægð á milli þeirra að vetrarlagi. Þessi landfræðilega einangrun hefur án efa átt drjúgan þátt í fólksfækkun síðustu áratuga enda skerðir hún aðgengi íbúanna að þeirri fjölbreyttu þjónustu og afþreyingu sem einkennir nútímasamfélagið og takmarkar bæði möguleika á atvinnuuppbyggingu á svæðinu og atvinnusókn íbúanna utan heimabyggðar.

Á síðasta áratug hefur íbúum í Fjallabyggð fækkað að meðaltali um tvö prósent á ári og eru þeir nú rétt rúmlega tvö þúsund talsins. Á sama tíma hefur meðalaldur íbúanna hækkað um rúmlega sex ár og börnum hefur fækkað um nær helming. Fólksflutningar frá sveitarfélaginu eru svipaðir því sem gerist í öðrum byggðarlögum en fækkun íbúa skýrist fyrst og fremst af óvenjulega lágu hlutfalli fólks sem flytur til sveitarfélagsins. Að óbreyttu verða íbúar Fjallabyggðar innan við þrettán hundruð talsins að tuttugu árum liðnum. Ekki virðist raunhæft að ætla að aukin frjósemi geti snúið þessari þróun við, enda yrði hver kona í Fjallabyggð að eignast 4,4 börn um ævina til þess að íbúum fækkaði ekki (Þóroddur Bjarnason, 2009).

Vonir standa til að byggð á þessu svæði styrkist verulega með sameiningu sveitarfélaganna í Fjallabyggð, tengingu Siglufjarðar við atvinnusvæði Eyjafjarðar með Héðinsfjarðargöngum og opnun hringleiðar um Tröllaskaga. Búast má við margvíslegum samfélagsbreytingum á þessu svæði landsins á næstu árum og líklegt má telja að nokkuð dragi úr fólksfækkun á svæðinu á næstu árum. Væntingar heimamanna um fólksfjölgun munu hins vegar ekki ganga eftir nema það takist að laða fleiri íbúa til bæjarins, og þá sérstaklega konur á barneignaaldri, hvort sem um væri að ræða fólk sem ekki hefði nein fyrri tengsl við Fjallabyggð eða brottflutta íbúa sem sneru aftur til heimahaganna. Í því samhengi skiptir höfuðmáli fyrir framtíð Fjallabyggðar að íbúarnir geti sótt fjölbreytta atvinnu, menntun, verslun og afþreyingu innan eða utan sveitarfélagsins. Göngin geta skapað forsendur fyrir slíkri þróun en einnig þarf að koma til markvisst átak við að byggja upp þessa þætti samfélagsins.

Heimildir

- Florida, Richard. 2002. The Economic Geography of Talent. *Annals of the Association of American Geographers* 92, 743-755.
- Guðjón Jónsson. 2001. Jarðgöng: Pólítísk greiningapoka á Tröllaskaga. *Morgunblaðið*, 22. desember, 2001. Sótt af 23. júní 2009 af http://www.mbl.is/mm/gagnasafn/grein.html?grein_id=644225.
- Guðmundur Karl Jónsson. 2005. Stærsta samgönguhneyksli Íslandssögunnar. *Morgunblaðið*, 25. október, 2005. Sótt 23. júní 2009 af http://www.mbl.is/mm/gagnasafn/grein.html?grein_id=1045699.
- Hagstofa Íslands. 2009a. *Lykiltölur mannfjöldans 1703–2009*. Sótt 23. júní 2009 af <http://www.hagstofan.is/Hagtolur/Mannfjoldi/Yfirlit>.
- Hagstofa Íslands. 2009b. *Mannfjöldi í einstökum byggðarkjörnum og strjálbyli eftir landsvæðum ár hvert 1889–1990*. Sótt 23. júní 2009 af <http://www.hagstofan.is/Hagtolur/Mannfjoldi/Byggdakjarnar,-postnumer,-hverfi>.
- Hagstofa Íslands. 2009c. *Mannfjöldi eftir sveitarfélagi, kyni og aldri 1. desember 1997–2008*. Sótt 23. júní 2009 af <http://www.hagstofan.is/Hagtolur/Mannfjoldi/Sveitarfelog>.
- Hagstofa Íslands. 2009d. *Mannfjöldi eftir sveitarfélögum 1901–1990*. Sótt 23. júní 2009 af <http://www.hagstofan.is/Hagtolur/Mannfjoldi/Sveitarfelog>.

- Hagstofa Íslands. 2009e. *Búferlaflutningar eftir byggðakjörnum, strjálbýli og keyni 2000–2009*. Sótt 24. júní 2009 af <http://www.hagstofan.is/Hagtolur/Mannfjoldi/Buferlaflutningar>.
- Hagstofa Íslands. 2009f. *Mannfjöldi eftir byggðarkjörnum, keyni og aldri 1. desember 1997–2008*. Sótt 24. júní 2009 af <http://www.hagstofan.is/Hagtolur/Mannfjoldi/Byggdakjarnar,-postnumer,-hverfi>.
- Hagstofa Íslands. 2009g. *Lifandi fæddir, öll börn og frumburðir eftir aldri móður 1971–2008*. Sótt 24. júní 2009 af <http://www.hagstofan.is/Hagtolur/Mannfjoldi/Faaddir-og-danir>.
- Hagstofa Íslands. 2009h. *Dánir eftir sveitarfélögum, keyni og aldri 1981–2008*. Sótt 24. júní 2009 af <http://www.hagstofan.is/Hagtolur/Mannfjoldi/Faaddir-og-danir>.
- Hagstofa Íslands. 2009i. *Búferlaflutningar eftir sveitarfélögum og keyni 1986–2009*. Sótt 24. júní 2009 af <http://www.hagstofan.is/Hagtolur/Mannfjoldi/Buferlaflutningar>.
- Hjalti Jóhannesson, Grétar Þór Eypórsson og Kjartan Ólafsson. 2001. *Jarðgöng og vegagerð á norðanverðum Tröllaskaga: Mat á samfélagsáhrifum*. Akureyri: Rannsóknarstofnun Háskólans á Akureyri.
- Hjalti Jóhannesson, Valtýr Sigurbjarnarson og Ögmundur Knútsson. 2006. *Sameining Ólafsfjarðarbæjar og Siglufjarðarkaupstaðar: Tillögur að skipulagi stjórnkerfis og þjónustu ásamt mati á hagkvæmni*. Akureyri: Rannsóknarstofnun Háskólans á Akureyri.
- Hjalti Þórðarson. 2000. Vegbætur á utanverðum Tröllaskaga. *Morgunblaðið*, 22. desember, 2000. Sótt 23. júní 2009 af http://www.mbl.is/mm/gagnasafn/grein.html?grein_id=579724
- Jón Bjarnason. 2000. Samgöngur: Jarðgöng og samgöngubætur um Tröllaskagann. *Morgunblaðið*, 20. júlí, 2000. Sótt 23. júní 2009 af http://www.mbl.is/mm/gagnasafn/grein.html?grein_id=548644.
- Kristján L. Möller. 1998. Jarðgöng milli Siglufjarðar og Ólafsfjarðar. *Morgunblaðið*, 23. maí, 1998. Sótt 23. júní 2009 af http://www.mbl.is/mm/gagnasafn/grein.html?grein_id=399477
- Ólafur Ásgeirsson. 1988. *Iðnbylting hugarfarsins 1900–1940*. Reykjavík: Bókaútgáfa Menningarsjóðs.
- Stefán Friðbjarnarson. 2005. Héðinsfjarðargöng: Efnahagsleg, félagsleg og söguleg rök. *Morgunblaðið*, 27. maí, 2005. Sótt 23. júní 2009 af http://www.mbl.is/mm/gagnasafn/grein.html?grein_id=1019583.
- Stefán Hrafn Jónsson. 2004. Lýðfræði Íslands. Bls. 137–155 í Þóroddur Bjarnason og Helgi Gunnlaugsson (ritstj.), *Íslensk félagsfræði: landnám alþjóðlegrar fræðigreinar*. Reykjavík: Háskólaútgáfan.
- Stefán Ólafsson og Kolbeinn Stefánsson. 2005. *Hnattvæðing og þekkingarþjóðfélag. Ísland í breyttu þjóðfélagsumbhverfi 1*. Reykjavík: Háskólaútgáfan.
- Trausti Sveinsson. 2005. Vitlaus jarðgöng. *Morgunblaðið*, 23. apríl, 2005. Sótt 23. júní 2009 af http://www.mbl.is/mm/gagnasafn/grein.html?grein_id=1013705.
- Vegagerðin. 2009. *Tafla yfir ýmsar leiðir*. Sótt 23. júní 2009 af <http://www.vegagerdin.is/vegakerfid/vegalengdir/tafla-yfir-ymsar-leidir/>.